



---

# STM1206

---

AUDIO MIXER AUTOMOTIVE

MANUAL DO USUÁRIO



# Introdução

Muito obrigado por escolher um produto Stetsom! A mesa escolhida foi desenvolvida com a mais avançada tecnologia para quem busca fidelidade sonora e ajustes precisos em sistemas de áudio.

## Recursos

A mesa possui 6 canais de entrada com 6 conexões de saída, como indicado:

ENTRADAS	CANAL 1	1 x <b>XLR</b> / 1 x <b>P10</b>
	CANAL 2	1 x <b>XLR</b> / 1 x <b>P10</b>
	CANAL 3	2 x <b>RCA</b> / 1 x <b>P10</b>
	CANAL 4	2 x <b>RCA</b> / 1 x <b>P10</b>
	CANAL 5	1 x <b>P10</b>
	CANAL 6	1 x <b>P10</b>
SAÍDAS	MAIN OUT	2 x <b>RCA</b> 2 x <b>P10</b>
	AUX OUT	1 x <b>P10</b>

### TIPOS DE CONEXÃO



**CONEXÃO XLR** (MIC/LINE)  
Utilizada para equipamentos balanceados e microfones



**CONEXÃO P10** (MIC/LINE)  
Utilizada para equipamentos balanceados ou desbalanceados.



**Conexão RCA** (LINE)  
Entrada para equipamentos desbalanceados.

Todos os canais contam com controles rotativos para equalizar e regular o sinal de áudio de conforme desejado:

- Controle de ganho (GAIN): Ajuste do nível de sinal na entrada.
- Controles de equalização: HIGH, MID HIGH, MID LOW e LOW.
- Chave MUTE: Permite desabilitar ou habilitar o sinal do canal.
- LEDs indicadores: Indicam a presença de sinal (LED VERDE) ou saturação (LED VERMELHO) no canal.
- MAIN LEVEL: Potenciômetro deslizante de 60mm para controle do volume geral.
- VU Meter: Barra de LEDs para visualização do nível de sinal enviado para as saídas.

# Antes de instalar

Leia este manual cuidadosamente antes de instalar a mesa.

As instruções de montagem e conexões devem ser seguidas para o melhor uso do produto. Se necessário, consulte a nossa fábrica. Antes do uso, é indispensável atentar à algumas informações:

- Tenha certeza de que o aparelho está desligado antes de fazer ou remover qualquer conexão. Isto impede possíveis danos à aparelhos conectados a mesa.
- Distribua todos os cabos o mais longe possível dos cabos de ignição, módulos de injeção eletrônica e chave de partida, estes podem gerar interferências no som.
- Utilize cabos e conectores de boa qualidade, isto garante qualidade e fidelidade sonora.
- Para não danificar os cabos, atente-se para que eles não passem através de bordas metálicas pontiagudas.



**Utilize um fusível de 1A à no máximo 30cm da bateria para proteção.**

## Montagem

Para a instalação, escolha um lugar de fácil acesso ao produto.

A fixação (quando necessária) deve ser feita através dos furos que ficam protegidos pelo acabamento plástico que ficam em ambas laterais do produto. Retire os acabamentos e realize a fixação com parafusos. Certifique-se de que na instalação o equipamento seja feito em local firme, arejado e seco.

**Acabamentos plásticos**

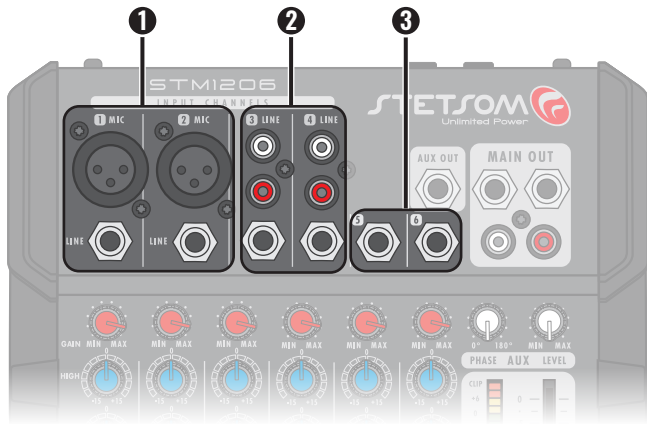


# Entradas

**1 MIC/LINE:** O canal **1** e **2** contam com duas entradas balanceadas, uma com conector do tipo XLR/MIC (ideal para microfones dinâmicos), e outra do tipo P10 (LINE). Nenhuma delas fornece alimentação +48V (Phantom Power) para microfones condensadores, que por sua vez, só funcionam com essa alimentação.

**2 LINE:** Os canais **3** e **4** contam com duas entradas desbalanceadas do tipo P10 (TRS ¼”) e RCA. Elas recebem sinais de equipamentos como rádio, instrumentos musicais, pré-amplificadores entre outros equipamentos de som.

**3 LINE:** Os canais **5** e **6** contam com duas entradas desbalanceadas do tipo P10 (TRS ¼”). Elas recebem sinais de equipamentos como rádio, instrumentos musicais, pré-amplificadores entre outros equipamentos de som.

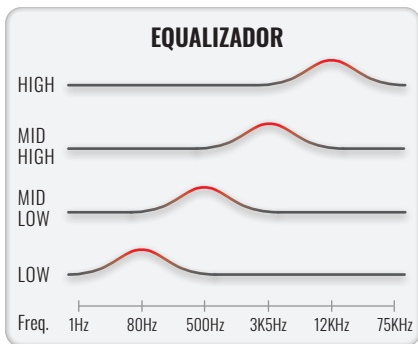


**Observação:** As entradas **balanceadas** estão presente nos canais 1 e 2, os demais canais de entrada (**3, 4, 5 e 6**) são **desbalanceados**. As entradas MIC (XLR) e LINE (P10) de todos os canais podem receber sinais **balanceados** ou **desbalanceados**.

# Controles

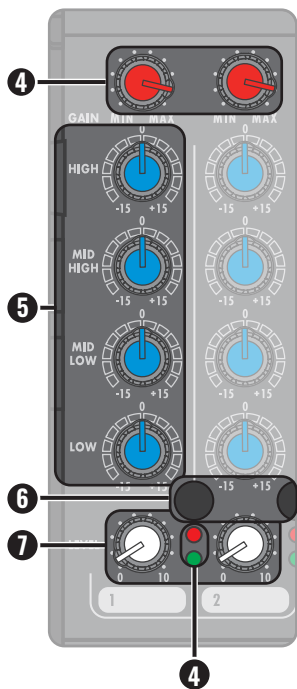
**4 GAIN:** Permite o ajuste do ganho de sinal na entrada do canal. O LED **Vermelho (CLIP)** indica a saturação do sinal. O **Verde (SIGNAL)**, indica a presença de sinal no canal.

**5 CONTROLES DE EQUALIZAÇÃO:** Permite reforçar ou atenuar em  $\pm 15\text{dB}$  as frequências do sinal de áudio de cada faixa específica. As faixas tratadas são:



**6 MUTE:** Permite habilitar ou desabilitar o sinal de cada canal sem que seja necessário ajustar o nível de áudio do mesmo. Quando pressionada, o canal será mutado e o LED **Vermelho (CLIP)** permanecerá acesso.

**7 LEVEL:** Permite ajustar o nível de sinal em cada canal que será direcionado para as saídas (**MAIN e AUX**).



**8 VU:** A barra de LEDs exibe a intensidade de sinal em tempo real controlado a partir do controle deslizante **MAIN LEVEL**. Sempre que a mesa estiver ligada o primeiro LED (on) ficará aceso.

**9 MAIN LEVEL:** Controle deslizante de 60mm permite a regulação do nível do volume geral (L+R) que será direcionado às saídas (**MAIN e AUX**).

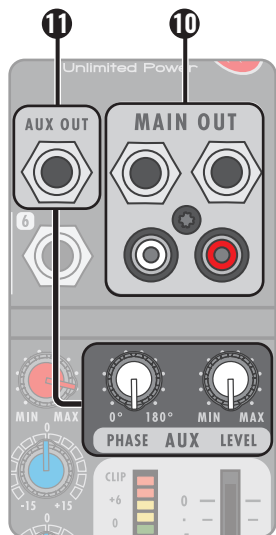
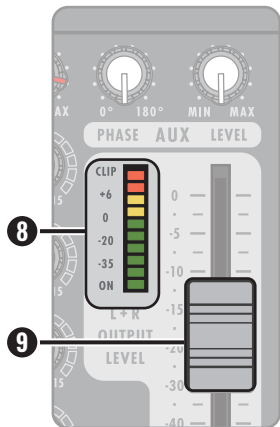
## Saídas

**9. MAIN OUT:** A saída de sinal principal possui três conectores, um RCA duplo e dois P10. Suas conexões contêm a mistura dos sinais de todos os canais.

**10. AUX OUT:** Vinculada a saída **MAIN OUT**, esta saída possui um conector um P10. Assim como a anterior, contém a mistura dos sinais de todos os canais.

Seu controle rotativo dedicado (**AUX LEVEL**) permite o ajuste do nível de sinal enviado para suas saídas.

Também possui controle para ajuste de fase (**AUX PHASE**), que permite fazer de forma variável o giro da fase do sinal de 0 a 180°.



# Alimentação e acionamento remoto

## 12 CONECTOR POSITIVO (+12V):

Conecte ao polo positivo **+** da bateria ou uma fonte +12V, utilizando cabo com bitola de **1mm<sup>2</sup>**. Para uso da bateria do veículo, utilize um fusível de 1A para proteção do sistema elétrico, instale a no máximo 30cm da bateria.

## 13 CONECTOR NEGATIVO/TERRA (GND):

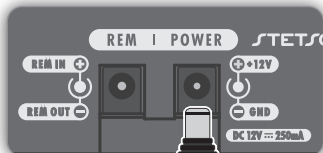
Conecte ao polo negativo **-** da bateria ou fonte, utilizando cabo com bitola de **1mm<sup>2</sup>**.

## 14 ACIONAMENTO REMOTO (REM IN):

Permite acionamento automático da mesa ao ligar o rádio/player. Utilize o polo **POSITIVO (VERMELHO)** do conector para ligar a saída remoto do rádio/player, através de um cabo com bitola de **0,75mm<sup>2</sup>** ou utilize de uma chave liga/desliga conectada ao +12V.

## 15 SAÍDA PARA ACIONAMENTO REMOTO EXTERNO (REM OUT):

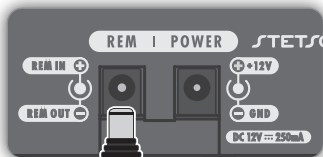
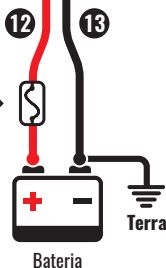
Permite acionar outros sistemas de som com o recurso de acionamento remoto a partir do sinal da mesa. Utilize o polo **NEGATIVO (PRETO)** do conector. Utilize cabo com bitola de **0,75mm<sup>2</sup>**.



### ALIMENTAÇÃO

Cabos de 1mm<sup>2</sup>

Fusível  
**1A**  
(máx. 30cm  
da bateria)



### REM OUT

Cabo de 0.75mm<sup>2</sup>



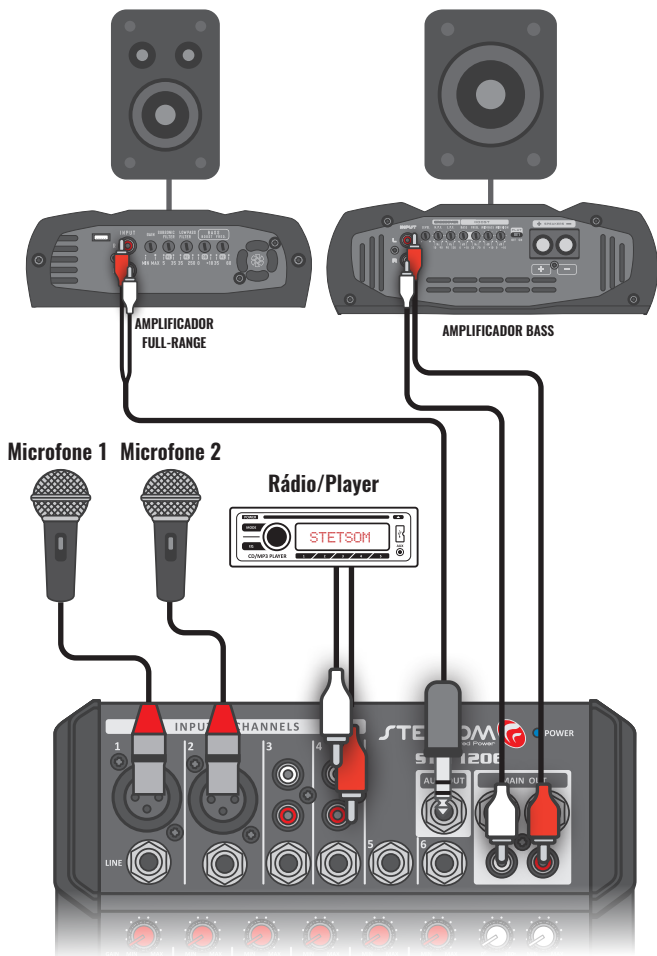
### REM IN (remote)

Cabo de 0.75mm<sup>2</sup>

# Exemplo de instalação

TWEETER / DRIVERS

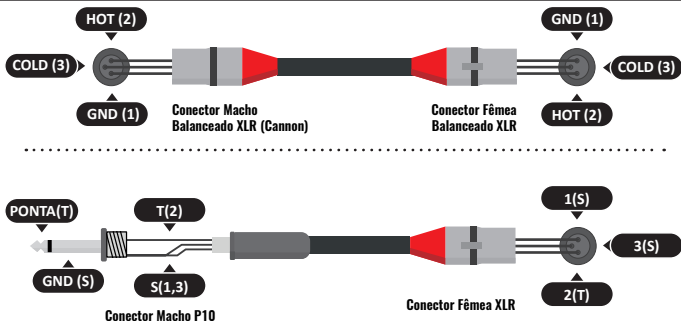
SUBWOOFER / WOOFER





# Cabos Compatíveis

## EXEMPLO DE CABOS COMPATÍVEIS



Eventuais atualizações feitas neste manual serão disponibilizadas para consulta do consumidor gratuitamente no site da marca. Recomenda-se que o manual atualizado seja consultado sempre que necessário.

# Solução de problemas

## **NÃO LIGA, PRIMEIRO LED DO VU NÃO ACENDE:**

- Os cabos de alimentação não estão conectados corretamente ou com mal contato (terminais +12V, GND e REM). Verifique as conexões e aterramento.
- Conexão de acionamento remoto (REM) sem tensão. Verifique se a conexão está recebendo tensão próxima à +12V.

## **SEM SINAL DE ÁUDIO:**

- Controles de LEVEL dos canais ou do MAIN no mínimo, aumente o nível.
- Chave MUTE do canal pressionada. Libere a chave pressionando-a novamente.
- Os cabos de áudio podem estar desconectados ou com mal contato. Verifique as conexões.

## **SINAL DE ÁUDIO DISTORCIDO:**

- Sinal de áudio distorcido/saturado. Ajuste o nível do volume da fonte de sinal, assim como o controle de ganho dos canais de entrada da mesa.

## **RUÍDOS INDESEJÁVEIS:**

- Todos os cabos (RCA e alimentação) devem ser previamente verificados, para sanar qualquer irregularidade nestes;
- Utilize cabos supressivos nas velas de ignição.
- Passe os cabos RCA de entrada e de saída longe de qualquer outro cabo, pois eles são mais sensíveis à interferências.
- Faça a ligação de alimentação (+12V) separada para o sistema de som.
- Faça um bom aterramento da mesa. Para isto remova a tinta do chassi do veículo no ponto desejado e parafuse o fio, utilizando um terminal terra. Para proteger de oxidação, isole com tinta.
- Deixe o ponto de aterramento da mesa o mais próximo possível do aterramento de outros equipamentos de áudio usados em conjunto.
- Não faça loop com terra. Evite utilizar vários terras, prefira a ligação estrela com todos os terras partindo de um único ponto.

# Proteção

• Curto Circuito (Fusível térmico Rearmável): Saída Remoto

## Especificações técnicas

Resposta em Frequência (-3dB):	<b>1Hz ~ 75Khz</b>
Distorção Harmônica Total:	<b>&lt;0.01% (T.H.D.)</b>
Relação Sinal Ruído (SNR):	<b>110dB</b>
Sensibilidade da entrada dos canais 1 e 2:	Mic (XLR): <b>Min 480mV ~ Max 7mV</b> Line (P10): <b>Min 1.8V ~ Max 26mV</b>
Sensibilidade da entrada dos canais 3 ao 6:	Line (P10/RCA): <b>Min 1.9V ~ Max: 45mV</b> High: <b>±15dB (12KHz)</b> Mid High: <b>±15dB (3K5Hz)</b> Mid Low: <b>±15dB (500Hz)</b> Low: <b>±15dB (80Hz)</b>
4 Bandas de equalização por canal:	
Impedância das entradas dos canais 1 e 2:	Mic (XRL): Desbalanceada <b>4K0hms</b> Balanceada <b>8K0hms</b> Line (P10): Desbalanceada <b>8.5K0hms</b> Balanceada <b>17K0hms</b>
Impedância das entradas dos canais 3 ao 6:	Line (RCA): Desbalanceada <b>85K0hms</b> Line (P10): Desbalanceada <b>95K0hms</b>
Impedância das saídas:	Main Out (P10/RCA): <b>47R</b> Aux Out (P10): <b>47R</b>
Nível máximo das saídas:	Main Out (P10/RCA): <b>16 dBu/4.9Vac</b> Aux Out (P10): <b>16 dBu/4.9Vac</b>
Tensão de Alimentação (Conector POWER):	<b>9V ~ 16V DC</b>
Consumo Máximo:	<b>350 mA</b>
Entrada Remoto (Conector REM):	<b>9V ~ 16V DC</b>
Saída Remoto (Conector REM):	<b>250 mA</b>
Dimensões (A x L x C) :	<b>46.5 x 196.5 x 199.5 mm</b>
Peso:	<b>930 g</b>



Os dados aferidos são baseados em equipamentos do laboratório da STETSOM. Os componentes eletrônicos e o processo fabril podem apresentar variações, levando assim uma variação nas medidas realizadas.

# Termo de garantia

A STETSOM, através da sua rede de Assistência Técnica Autorizada, garante ao comprador dos produtos, serviço de Assistência Técnica sem custo de substituição dos componentes ou partes, bem como mão de obra necessária para reparos de eventuais defeitos devidamente constatados como sendo de fabricação. Os reparos serão promovidos pela Assistência Técnica Autorizada especialmente designada pela STETSOM.

**CONSULTE A RELAÇÃO DE POSTOS AUTORIZADOS NO SITE:**

**[www.stetsom.com.br/pt/assistencias-tecnica](http://www.stetsom.com.br/pt/assistencias-tecnica)**

Caso não localize assistência técnica em sua cidade, entre em contato conosco:

**[SAC 018 2104 9412](tel:01821049412)**

## **CONDIÇÕES DE PRAZO DA GARANTIA:**

A nossa garantia é de 1 (um) ano contra defeitos de fabricação. A sua validade é iniciada a partir da data da Venda ao Consumidor FINAL.

Para fazer uso dos benefícios desta garantia, é necessária a apresentação de um dos documentos: **NOTA DE VENDA** ao Consumidor Final ou o **CERTIFICADO DE GARANTIA** devidamente preenchido.

## **CASOS EM QUE SE PERDE A GARANTIA:**

1. Após 1 ano da emissão da nota fiscal de venda ao consumidor ou 1 ano do preenchimento do certificado de garantia (datado e carimbado pelo lojista ou instalador) ou 1 ano da data de fabricação.
2. Violação dos selos de garantia, alteração ou remoção do número de série ou lote do produto.
3. Se o produto sofrer mau uso, descuidos causados por acidente como: Água, Fogo, Queda, instalado em condições adversas as orientações contidas no manual de instalação que acompanha o produto.
4. Danos e alterações no circuito ou adaptação de peças não originais.
5. Utilizar instalação fora das especificações técnicas do manual.

## **DÚVIDAS E ORIENTAÇÕES:**

A STETSOM oferece um serviço de atendimento ao consumidor (SAC) para esclarecer dúvidas e orientações sobre os produtos e serviços. Entre em contato conosco através dos canais:

**Telefone:** 018 2104 9412

**E-mail:** [suporte@stetsom.com.br](mailto:suporte@stetsom.com.br) — **Site:** [www.stetsom.com.br](http://www.stetsom.com.br)

ATENÇÃO: OUVIR MÚSICA ACIMA DE 85 DECIBÉIS PODE CAUSAR DANOS AO SISTEMA AUDITIVO / Lei Federal nº 11.291/06

# Certificado de garantia

Guarantee certificate • Certificado de garantía

*Serial / Serial number:*

*Data da compra / Date of purchase:*

*Mês / Ano de fabricação:*

*Month / Year of manufacture:*

*Revendedor / Carimbo:*

*Reseller / Stamp:*



STETSOMBRASIL



GRUPOSTETSOM



STETSOMBRASIL



[www.STETSOM.com.br](http://www.STETSOM.com.br)