

STETSOM 
Unlimited Power

ALCANCE
CONTROL

SX1500

CONTROLE REMOTO DE
LONGA DISTÂNCIA



CONTROLE EQUIPAMENTOS DE
ÁUDIO E VÍDEO A DISTÂNCIA.



ALCANCE DE ATÉ 1500M DE
DISTÂNCIA EM ÁREA ABERTA.



FUNÇÃO APRENDER +
MODO MEMÓRIA

8 FUNÇÕES

MANUAL DO USUÁRIO

QUICK GUIDE / MANUAL DEL USUARIO



Acesse o manual em outras idiomas através do nosso site ou QR CODE.



Access the manual in other languages via our website or QR CODE.



Acceda al manual en otros idiomas a través de nuestro sitio web o CÓDIGO QR.

- Escaneie o QR CODE para mais:
- Scan the QR CODE for more:
- Escanee el CÓDIGO QR para obtener más información:



WWW.STETSOM.COM



PT-BR

Introdução

O Alcance Control **TX1500** pode comandar equipamentos de áudio e vídeo automotivo ou residencial à longa distância com capacidade de até 8 funções.

Sua tecnologia de rádio frequência (RF), permite controlar seu equipamento em até 1500m de distância em área aberta e livre de interferência.

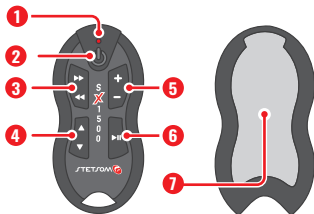
Antes de instalar

Leia atentamente este manual antes de usar o produto.

- Faça a instalação do produto atentado-se a polaridade dos cabos.
- Distribua os cabos da instalação o mais longe possível da fiação original do veículo, já que ela pode gerar interferência indesejada na transmissão.
- Efetue a instalação em local firme, arejado e seco.
- A instalação deve ser feita por um profissional qualificado.

Em caso de dúvidas, procure a loja, onde foi realizada a compra ou a instalação. Para mais informações entre em contato com o nosso SAC: **18 2104-9412**.

Apresentação do produto

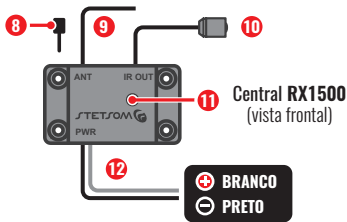


Controle TX1500

Holster

- 1 INDICADOR DE TRANSMISSÃO / BATERIA BAIXA
- 2 POWER/SOURCE
- 3 AVANÇAR E RETROCEDER
- 4 MUDANÇA DE PASTA
- 5 CONTROLES DE VOLUME
- 6 PLAY/PAUSE
- 7 HOLSTER (ITEM OPCIONAL)

Apresentação do produto

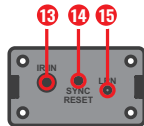


Central RX1500
(vista frontal)

- 8 CHAVE DE PROGRAMAÇÃO
- 9 ANTENA
- 10 TRANSMISSOR IR
- 11 LED INDICADOR
- 12 CABOS DE ALIMENTAÇÃO



- 13 RECEPTOR IR
- 14 TECLA DE SINCRONISMO (SYNC/RESET)
- 15 TECLA APRENDER (LRN)



Central RX1500
(vista traseira)

Recursos

- Comando com configurações de até 8 funções;
- Sincronismo com até 8 controles **TX1500**, permitindo que várias pessoas controlem o mesmo equipamento;
- O controle **TX1500** pode comandar diversos aparelhos;
- Sincronismo fácil de novos controles;
- Possui vários modelos de aparelhos na memória, além da função "APRENDER" que possibilita a programação de controles do mercado;
- Indicador de bateria fraca no controle.

Instalação da central

A central pode de ser instalada em um lugar discreto ou de modo visível para monitoramento do seu **LED INDICADOR**.

- Faça a instalação de modo que a antena não seja bloqueada pela lataria ou peças metálicas do carro, elas funcionam como barreira para transmissões de rádio frequências. Posicione a antena rente à borda de uma das janelas ou dentro do painel e gavetas.
- Os **CABOS DE ALIMENTAÇÃO** são polarizados. Conecte o **fio branco (+12V)** ao positivo da bateria e o **fio preto (GND)** ao negativo. A conexão pode ser feita em uma bateria automotiva, bateria 9V ou mesmo uma porta USB.
- O **TRANSMISSOR IR** deve ser fixado em algum ponto interno do carro, apontando para o painel do rádio/player que deseja ser controlado, certifique-se de que não exista obstáculos entre eles.

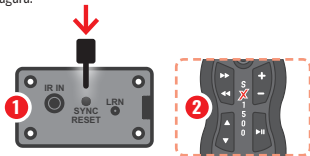
Sincronização de controles

O controle que acompanha a central já vem cadastrado de fábrica. É possível cadastrar novos controles ou refazer o sincronismo com controles já cadastrados em casos de problemas de comunicação. Uma única central **RX1500** permite o cadastro com até 8 controles **TX1500**.

Antes de realizar o sincronismo, certifique-se de que não haja outros controles no alcance da central que não deseja efetuar o cadastrado, pois o mesmo poderá interferir no processo.

Sincronizar novos controles:

1. Pressione a tecla **SYNC** da central **RX1500**. O **LED INDICADOR** da central começará a piscar.
2. Pressione uma das teclas do controle **TX1500** (com exceção da tecla **POWER**).
3. O sincronismo foi concluído e o **LED INDICADOR** se apagará.



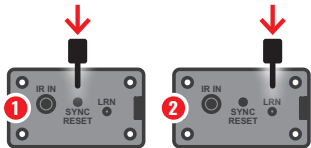
Para sincronizar mais controles (máximo 8 controles), repita os passos anteriores novamente. Caso o número de sincronismos exceda 8 controles, o novo controle irá sobrepor o primeiro sincronizado, cancelando o seu sincronismo e assim por diante. Também é possível desfazer o sincronismo de cada controle ou todos ao mesmo tempo.

Remover controles sincronizados:

1. Pressione a tecla **SYNC** da central **RX1500**. O **LED INDICADOR** da central começará a piscar.
2. Pressione a tecla **POWER** do controle que deseja remover.
3. O controle será excluído e o **LED INDICADOR** se apagará.

Remover todos os controles sincronizados:

1. Pressione a tecla **SYNC** da central **RX1500**. O **LED INDICADOR** da central começará a piscar.
2. Em seguida pressione a tecla **LRN** da central **RX1500**. O **LED INDICADOR** piscará mais rápido.
3. Todos os cadastros de controles serão excluídos e o **LED INDICADOR** se apagará.



Programação do controle

Para o perfeito funcionamento do controle com seu rádio/player, é necessário que seja selecionado uma configuração compatível com o modelo do seu aparelho. Isso pode ser feito de duas maneiras:

MODO DIRETO

Permite escolher uma programação presente na memória, compatível com diversos aparelhos.

MODO APRENDER

Permite copiar manualmente os comandos do controle original do aparelho.

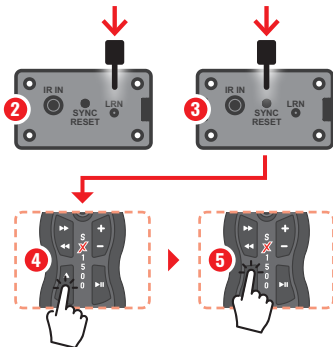
MODO DIRETO:

1. Verifique o código do seu aparelho na **TABELA DE CÓDIGOS** (no final deste manual).
 2. Pressione a tecla **LRN** da central **RX1500**. O **LED INDICADOR** da central começará a piscar.
 3. Pressione a tecla **SYNC** da central **RX1500**. O **LED INDICADOR** piscará mais rápido.
 4. Pressione no controle **TX1500** a primeira tecla da tabela referente ao aparelho desejado, o **LED INDICADOR** apagará por um instante e voltará a piscar rápido.
 5. Pressione a segunda tecla da tabela. O **LED INDICADOR** se apagará.
- Sua central estará programada para o aparelho escolhido.

Exemplo de configuração

Programação para Player
PIONEER DEH-8380SD

Seq. de teclas:



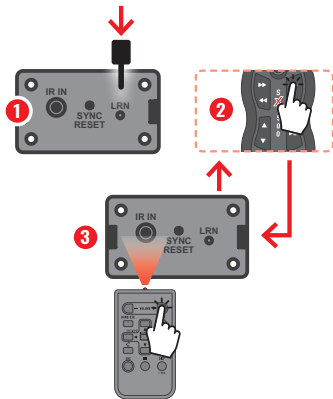
Escolha um ambiente pouco iluminado, dê preferência para locais sem iluminação de lâmpadas fluorescentes ou dentro do veículo, pois a luz externa poderá interferir no **RECEPTOR IR** da Central. Telas de plasma também são fortes fontes de interferências.

MODO APRENDER:

1. Pressione a tecla **LRN** da central **RX1500**. O **LED INDICADOR** começará a piscar.
2. Pressione no controle **TX1500** a tecla que deseja configurar, o **INDICADOR** do controle se apagará por um instante e voltará a piscar.
3. Aponte o controle original do aparelho para o **RECEPTOR IR** da central **RX1500** e pressione o botão que deseja ser copiado. Se a gravação do comando for concluída, o **LED INDICADOR** se apagará por um instante e voltará a piscar.

Nessa etapa, pode ocorrer interferência de luzes externa. Caso isso ocorra, a central irá detectar a falha e piscar rápido o **LED INDICADOR** ao invés de apagar e em seguida irá apagar por um instante e voltar a etapa 2 com o **LED INDICADOR** piscando.

4. Repita os passos **2 e 3** para todas as teclas que deseja programar. Caso alguma tecla seja programada errada, repita os passos **2 e 3** quantas vezes forem necessárias. Para sair do **MODO APRENDER** pressione a tecla **LRN** da central **RX1500**.



A central **RX1500** permite mesclar funções do **MODO DIRETO** com o **MODO APRENDER**, ou seja, é possível carregar uma configuração da memória e alterar algumas teclas sem que as demais sejam afetadas. O processo é bem simples:

1. Siga os passos do **MODO DIRETO** para carregar na memória o aparelho desejado da tabela.
2. Siga os passos do **MODO APRENDER** para programar as teclas/funções desejadas.

• Sempre que for realizado o **MODO APRENDER**, as teclas que não forem reprogramadas irão continuar executando as funções que estavam programadas.

Restaurar config. de fábrica

• Mantenha a tecla **RESET** pressionada por **5 segundos**. O **LED INDICADOR** irá piscar e as configurações de fábrica serão restauradas. O sincronismo será mantido.

Multiuso do controle TX1500

• É possível utilizar um único controle **TX1500** para controlar diversos equipamentos simultaneamente. Para utilizar a função, o controle deverá ser sincronizado com as centrais **RX1500** de cada equipamento, para isso siga as instruções apresentadas em **“Sincronização de controles”**. Cada central **RX1500** deverá ser configurada de acordo com seu aparelho, para isso siga as instruções apresentadas em **“Programação do controle”**.

Diagnósticos

Padrão de transmissão inválido:

Durante o uso do **MODO APRENDER**, alguma informação pode ser gravada errada, devido à interferência de luz do ambiente ou algum outro controle transmitindo dentro da área de alcance da central. Neste caso a central não irá transmitir para o aparelho o comando relacionado àquela tecla e manterá o **LED INDICADOR** aceso por 2 segundos. Para resolver essa situação refaça a configuração do seu controle no **MODO APRENDER** para as teclas com problema.

O controle TX1500 não controla meu equipamento:

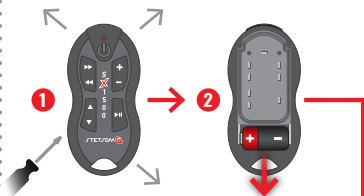
Embora o **TX1500** possua a **FUNÇÃO APRENDER** para atender os equipamentos que não estão previamente cadastrados na memória, poderão existir marcas e modelos de controles originais que não serão reconhecidos.

Indicação de bateria fraca:

Ao soltar alguma tecla do controle **TX1500**, o **LED INDICADOR** do controle permanecerá aceso por 1 segundo. Recomendamos a troca da bateria (**modelo A23 12V**) por uma nova para obter máxima eficiência na transmissão.

O controle possui um sistema que se auto desliga caso qualquer tecla fique pressionada por mais de 10 segundos evitando o consumo indevido da pilha. Ao soltar a tecla, o sistema volta a funcionar normalmente.

Realizando a troca da bateria do controle:



1. Remova a capa de silicone (caso possua) e solte as travas da tampa frontal com o auxílio de uma ferramenta.
2. Remova a bateria antiga e descarte-a em um local apropriado para baterias.

3. Instale a nova bateria (**modelo A23 12V**) nos suportes metálicos, se atentando a posição correta das polaridades.

Com a bateria substituída, encaixe os botões do controle a tampa frontal e aplique pressão nas travas para fechar o controle.



PILHA MODELO
A23 12V

Tabela de códigos

PIONNER		CONFIG.
DEFAULT CD		▼ ▲
DEFAULT CD CXE57177		⏮ —
DEFAULT DVD CXE2833		▼ ⏭
DEFAULT DVD CXE3877		▼ ⏭
DEFAULT DVD CXE5116		⏭ +
DEFAULT DVD CXE5125		▼ ⏮
AVH-1480DVD	AVH-2480BT	⏭ +
AVH-2380DVD	AVH-5480DVD	▼ ⏭
AVH-P3280BT	AVH-P3380BT	▼ ⏭
AVH-P4280DVD	AVH-P4380DVD	▼ ⏭
AVH-P5280BT	AVH-P6380BT	▼ ⏭
AVH-X1580DVD	AVH-X2580BT	⏭ +
DEH-1480UB	DEH-1580UB	▼ ▲
DEH-2280UB	DEH-3180UB	▼ ▲
DEH-3480UB	DEH-4280SD	▼ ▲
DEH-4380UB	DEH-5280SD	▼ ▲
DEH-6280BT	DEH-6380SD	▼ ▲
DEH-6480BT	DEH-7380BT	▼ ▲

PIONNER		CONFIG.
DEH-8380SD	DEH-P4080UB	▼ ▲
DEH-P4180SD	DEH-P5080UB	▼ ▲
DEH-P5180UB		▼ ▲
DEH-6980IB	DEH-8980BT	⏮ —
DEH-P6080UB	DEH-P7180UB	⏮ —
DEH-P7880MP	DEH-P7980UB	⏮ —
DEH-P9880BT		⏮ —
DEH-X3580UI	DEH-X6580BT	▼ ▲
DEH-X8580BT	MVH-1480UB	▼ ▲
MVH-158UI	MVH-358BT	▼ ▲
MVH-8280BT	MVH-8380BT	▼ ▲
DVH-7580AV	DVH-8480AVBT	▼ ⏮

SONY		CONFIG.
CDX-GT217X	CDX-GT227X	▼ ⏭
CDX-GT267X	CDX-GT317X	▼ ⏭
CDX-GT40UX	CDX-GT417UX	▼ ⏭
CDX-GT427UX	CDX-GT437UX	▼ ⏭
CDX-GT617UX	CDX-GT627UX	▼ ⏭

Tabela de códigos

KENWOOD		CONFIG.	
DEFAULT	KDC-BT6052U	▼	—
KDC-MP1045	KDC-MP1048	▼	—
KDC-MP152U	KDC-MP2045U	▼	—
KDC-MP2048U	KDC-MP2052U	▼	—
KDC-X494	KDC-X496	▼	—
KDC-X595	KDC-X996	▼	—

ALPINE		CONFIG.	
CDE-133BT	IVE-W530	◀◀	▶▶

ATENÇÃO:
OUVIR MÚSICA ACIMA DE 85 DECIBÉIS PODE CAUSAR
DANOS AO SISTEMA AUDITIVO / Lei Federal nº 11.291/06



TX1500
Nº XXXX-XX-XXXX

"Este equipamento não tem direito à proteção contra interferência prejudicial e não pode causar interferência em sistemas devidamente autorizados." Em conformidade com a ANATEL.

Especificações técnicas

CENTRAL RX1500	
Tensão de operação	6V - 16V DC
Consumo máximo	23 mA
Dimensão	57,5 x 33 x 12 mm
Peso	42 g

CONTROLE TX1500	
Pilha utilizada	A23 (12V)
Frequência de operação	433,92 MHz
Potência máxima	10 mW
Modulação	OOK
Consumo máximo	20 mA
Dimensão	82,7 x 42 x 15,7 mm
Peso	38 g



Eventuais atualizações feitas neste manual serão disponibilizadas para consulta do consumidor gratuitamente no site da marca. Recomenda-se que o manual atualizado seja consultado sempre que necessário.



Todas as partes desse produto, incluindo os componentes elétricos e eletrônicos, devem ser reciclados (ou reutilizados) e não devem ser descartados como lixo comum. Procure um posto de coleta desses materiais e faça sua parte, colabore com o meio ambiente.

Imagens contidas neste manual são meramente ilustrativas, podendo diferenciar-se do produto real.

Termo de garantia

A STETSUM, através da sua rede de Assistência Técnica Autorizada, garante ao comprador dos produtos serviço de Assistência Técnica sem custo de substituição dos componentes ou partes, bem como mão de obra necessária para reparos de eventuais defeitos devidamente constatados como sendo de fabricação. Os reparos serão promovidos pela Assistência Técnica Autorizada especialmente designada pela STETSUM.

CONSULTE A RELAÇÃO DE
POSTOS AUTORIZADOS NO SITE:
www.stetsom.com.br/pt/assistencias-tecnica

Caso não localize assistência técnica em sua cidade, entre em contato conosco: **SAC 018 2104 9412**

CONDIÇÕES DE PRAZO DA GARANTIA:

Nossa garantia tem o prazo total de 1 (um) ano contra defeitos de fabricação, sendo 3 (três) meses de garantia legal, mais 9 (nove) meses cedida pela STETSUM, totalizando 12 meses contra defeitos de fabricação. A sua validade é iniciada a partir da data de Venda ao Consumidor FINAL. Para fazer uso dos benefícios desta garantia, é necessária a apresentação de um dos documentos: **NOTA DE VENDA** ao Consumidor Final ou o **CERTIFICADO DE GARANTIA** devidamente preenchido.

CASOS EM QUE SE PERDE A GARANTIA:

1. Após 1 ano da emissão da nota fiscal de venda ao consumidor ou 1 ano do preenchimento do certificado de garantia (datado e carimbado pelo lojista ou instalador) ou 1 ano da data de fabricação.
2. Violação dos selos de garantia, alteração ou remoção do número de série ou lote do produto.
3. Se o produto sofrer mau uso, descuidos causados por: água, fogo, queda, instalado em condições adversas as orientações contidas ou fora das especificações técnicas no manual.
4. Danos e alterações no circuito ou adaptação de peças não originais.

DÚVIDAS E ORIENTAÇÕES:

A STETSUM oferece um serviço de atendimento ao consumidor (SAC) para esclarecer dúvidas e orientações sobre os produtos e serviços. Entre em contato conosco através dos canais:

Telefone: **018 2104 9412**
E-mail: suporte@stetsom.com.br
Site: www.stetsom.com.br

Warranty Term

STETSUM, through its network of Authorized Technical Assistance Providers, guarantees technical assistance to the purchaser of their products. The repairs of any defects duly established as being of the manufacturer will be done without cost for replacement components or parts and repair labor. The repairs will be done by the Authorized Technical Assistance Provider specially designated by STETSUM.

CONSULT THE LIST OF AUTHORIZED TECHNICAL ASSISTANCE PROVIDERS ON OUR WEBSITE:

www.stetsom.com.br/en/assistencias-tecnica

If you do not locate technical assistance in your city, please contact us at: **BR +55 18 2104-9412**

WARRANTY CONDITIONS:

Our warranty is 1 (one) year against manufacturing defects. Its validity starts on the date of the Sale to the FINAL Consumer.

To make use of the benefits of this warranty, you must present one of the following documents: the Final Consumer's SALE NOTE or this completed CERTIFICATE.

1.

CASES THAT VOID THE WARRANTY:

1. 1 year after the issuance of the invoice of sale to the consumer or 1 year of completing certificate of warranty (dated and stamped by the retailer or installer) or 1 year from date of manufacture.
2. Violation of seals, alteration or removal of the product's serial or lot number.
3. If the product suffers misuse, careless accidents involving: Water, Fire or Fall, or is installed in conditions contrary to the guidelines contained in the installation manual that accompanies the product.
4. Damages and changes in the circuit or adaptation of non-original parts.
5. If you use installation techniques contrary to those given in the manual.

QUESTIONS AND ADVICE:

STETSUM offers Customer Services to answer questions and give advice about their products and services. Please contact us through the channels:

Phone: **BR +55 18 2104-9412.**
E-mail: suporte@stetsom.com.br
Site: www.stetsom.com

- INDICADOR DE BATERIA FRACA NO CONTROLE.
- FÁCIL INSTALAÇÃO E SINCRONISMO.
- MEMÓRIA INTERNA COM DIVERSOS MODELOS DO MERCADO PRÉ-DEFINIDOS.
- FUNÇÃO APRENDER.
- MODO INTELIGENTE DE ECONOMIA DE BATERIA.

STETSON INDÚSTRIA ELETRÔNICA LTDA.

CNPJ: 61.974.911/0001-04

RUA MARIANO ARENALES BENITO, 645-1 - DISTRITO INDUSTRIAL
PRESIDENTE PRUDENTE - SÃO PAULO - BRASIL - CEP: 19043-130

PRazo DE VALIDADE: INDETERMINADO / VALIDITY DATE: INDETERMINATE
GARANTIA: 12 MESES / WARRANTY: 12 MONTHS

CONTEÚDO / CONTENTS:

- 1 CONTROLE / CONTROLLER **TX1500**
- 1 CENTRAL / CENTRAL **RX1500**
- 1 CORDÃO DE PESCOÇO / NECKLACE
- 1 MANUAL DO USUÁRIO / USER MANUAL



Acesse o manual através do QR CODE

Access the manual via QR CODE

Acceda al manual mediante el QR CODE

SERIAL

REVENDEDOR / CARIMBO

DATA DE COMPRA

MÊS / ANO DE FAB.