

**STETSON**  
Unlimited Power

- **Indicador de bateria fraca** no Controle e na Central.
- **Sincronismo fácil.**
- **Contém vários modelos** de aparelhos pré-definidos na memória.
- **Função "Aprender"**.
- **Tecnologia Anti-Cópia.**
- **Modo Econômico Inteligente.**

STETSON INDÚSTRIA ELETRÔNICA LTDA.

CNPJ: 61.947.911/0001-04

RUA MARIANO ARENALES BENITO, 645-1 - DISTRITO INDUSTRIAL

PRESIDENTE PRUDENTE - SÃO PAULO - BRASIL - CEP: 19043-130

PRAZO DE VALIDADE: INDETERMINADO / VALIDITY DATE: INDETERMINATE

GARANTIA: 12 MESES / WARRANTY: 12 MONTHS



**Conteúdo / Content:**

- 1 Controle / controller **TX2**    • 1 Central / central **RX2**
- 1 cordão de pescoco / necklace    • 1 manual do usuário / user manual

SERIAL

DATA DE COMPRA

MÊS / ANO DE FAB.

REVENDEDOR / CARIMBO

19551 - R7



**2nd**  
16 FUNÇÕES

- Controle equipamentos de **Audio e Video** a longa distância
- Ideal para **DVD Players** e/ou **kit multimídia**
- Alcance de até **500m** de distância em área aberta
- A **Central** recebe comando de até **16 controles**

**SX2**

CONTROLE REMOTO  
DE LONGA DISTÂNCIA

**ALCANCE**  
CONTROL

**STETSON**  
Unlimited Power



TABELA DE CÓDIGOS



CODE CHART



TABLA DE CÓDIGOS

**PIONNER** **CONFIG.**

DEFAULT CD		▼	▲
DEFAULT CD CXC57177		⏮	⏪
DEFAULT DVD CXE2833		▼	▶
DEFAULT DVD CXE3877		▼	▶▶
DEFAULT DVD CXE5116		▶▶	+
DEFAULT DVD CXE5125		▼	⏮
AVH-1480DVD	AVH-2480BT	▶▶	+
AVH-2380DVD	AVH-5480DVD	▼	▶▶
AVH-P3280BT	AVH-P3380BT	▼	▶▶
AVH-P4280DVD	AVH-P4380DVD	▼	▶▶
AVH-P5280BT	AVH-P6380BT	▼	▶▶
AVH-X1580DVD	AVH-X2580BT	▶▶	+
DEH-1480UB	DEH-1580UB	▼	▲
DEH-2280UB	DEH-3180UB	▼	▲
DEH-3480UB	DEH-4280SD	▼	▲
DEH-4380UB	DEH-5280SD	▼	▲
DEH-6280BT	DEH-6380SD	▼	▲
DEH-6480BT	DEH-7380BT	▼	▲

**PIONNER** **CONFIG.**

DEH-8380SD	DEH-P4080UB	▼	▲
DEH-P4180SD	DEH-P5080UB	▼	▲
DEH-P5180UB		▼	▲
DEH-6980IB	DEH-8980BT	⏮	⏪
DEH-P6080UB	DEH-P7180UB	⏮	⏪
DEH-P780MP	DEH-P7980UB	⏮	⏪
DEH-P9880BT		⏮	⏪
DEH-X3580UI	DEH-X6580BT	▼	▲
DEH-X8580BT	MVH-1480UB	▼	▲
MVH-158UI	MVH-358BT	▼	▲
MVH-8280BT	MVH-8380BT	▼	▲
DVH-7580AV	DVH-8480AVBT	▼	⏮

**SONY** **CONFIG.**

CDX-GT217X	CDX-GT227X	▼	▶▶
CDX-GT267X	CDX-GT317X	▼	▶▶
CDX-GT40UX	CDX-GT417UX	▼	▶▶
CDX-GT427UX	CDX-GT437UX	▼	▶▶
CDX-GT617UX	CDX-GT627UX	▼	▶▶



TABELA DE CÓDIGOS



CODE CHART



TABLA DE CÓDIGOS

**JVC** **CONFIG.**

KD-R209UR	KD-R219	⏮	▼
KD-R329	KD-R409UR	⏮	▼
KD-R419	KD-R429	⏮	▼
KD-R439	KD-R449	⏮	▼
KD-R519UR	KD-R729BT	⏮	▼
KD-R739BT	KD-X200	⏮	▼

**KENWOOD** **CONFIG.**

DEFAUT	KDC-BT6052U	▼	⏪
KDC-MP1045	KDC-MP1048	▼	⏪
KDC-MP152U	KDC-MP2045U	▼	⏪
KDC-MP2048U	KDC-MP2052U	▼	⏪
KDC-X494	KDC-X496	▼	⏪
KDC-X595	KDC-X996	▼	⏪

**PHILIPS** **CONFIG.**

DEFAUT	KDC-MP2052U	▼	⏪
KDC-X494	KDC-X496	▼	⏪
KDC-X595	KDC-X996	▼	⏪

**POSITRON** **CONFIG.**

SP6110AV	SP6111AV	▲	▼
SP6551DTV	SP6861NAV	▲	▼

**LENOXX** **CONFIG.**

DEFAULT	AD-1828	▼	+
---------	---------	---	---

**ROADSTAR** **CONFIG.**

DEFAULT	RS-3130UDV	▼	+
RS-7790DMTS		▶▶	⏪

**MOX** **CONFIG.**

MO-DVD7040	MO-DVD9087	▲	+
------------	------------	---	---

**POWERPACK** **CONFIG.**

DEFAULT	TCSO-319	⏮	▲
---------	----------	---	---

**BOOSTER** **CONFIG.**

BDVD-5350UB		⏮	▶▶
BDVM-8340MP		⏮	⏪
BDVM-8365MP		▼	+
BMP-1250UB		⏮	▶▶
BMP-1450USB	BMP-2100USB	⏮	+
BMTV-9600DVUBT		▼	▶▶



## TABELA DE CÓDIGOS



## CODE CHART



## TABLA DE CÓDIGOS

### ALPINE

### CONFIG.

CDE-133BT IVE-W530



### H-BUSTER

### CONFIG.

HBD-7688AV HBD-9150AV



HBD-9200AV HBD-9350AV



### NAPOLI

### CONFIG.

HBD-7688AV HBD-9150AV



### BZ

### CONFIG.

BZ1570 BZ407



BZ750 BZ999



### DOTCOM

### CONFIG.

DEFAULT DC-308



### ORBE

### CONFIG.

DEFAULT 8901 SKY



SKY 0001



SKY 0002



SKY 0003



SKY HDTV



## PORTUGUÊS

## Introdução

O Alcance Control **SX2** foi desenvolvido para comandar equipamentos de áudio e vídeo automotivo ou residencial à longa distância com capacidade para até 16 funções.

Sua tecnologia de rádio frequência (RF), permite controlar seu equipamento em até 500m de distância em área aberta (visada). Essa transmissão é feita em FSK, reduzindo interferências externas, com código criptografado e tecnologia de código rolante que impede sua clonagem.

## Antes de instalar

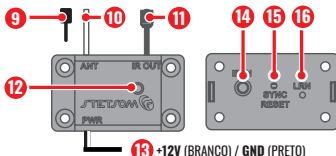
Leia atentamente este manual antes de usar o produto.

- Faça a instalação do produto atentado-se a polaridade dos cabos.
- Distribua os cabos da instalação o mais longe possível da fiação original do veículo, já que ela pode gerar interferência indesejada na transmissão.
- Efetue a instalação em local firme, arejado e seco.
- A instalação deve ser feita por um profissional qualificado.

Em caso de dúvidas, procure a loja, onde foi realizada a compra ou a instalação. Para mais informações entre em contato com o nosso SAC: **18 2104 - 9412**.

## Apresentação do produto

- 1 LED INDICADOR DE TRANSMISSÃO
- 2 POWER / SOURCE
- 3 AVANÇAR E RETROCEDER
- 4 MUDANÇA DE PISTA
- 5 CONTROLES DE VOLUME
- 6 PLAY / PAUSE
- 7 2nd (SEGUNDA FUNÇÃO)
- 8 CORDÃO DE PESCOÇO



- 9 CHAVE DE PROGRAMAÇÃO
- 10 ANTENA
- 11 TRANSMISSOR IR
- 12 LED INDICADOR
- 13 CABOS DE ALIMENTAÇÃO
- 14 RECEPTOR IR
- 15 TECLA DE SINCRONISMO [SYNC/RESET]
- 16 TECLA APRENDER [LRN]

## Recursos

- Comando para até 16 funções;
- Sincronismo para até 16 controles **TX2**, permitindo que várias pessoas controlem o mesmo equipamento;
- O controle **TX2** pode comandar diversos aparelhos mesmo que de marcas diferentes;
- Sincronismo fácil de novos controles;
- Possui vários modelos de aparelhos na memória, além da função "Aprender" que possibilita a programação de controles do mercado;
- Indicador de bateria fraca no controle e na central.

## Instalação da central

A central pode de ser instalada em um lugar discreto ou de modo visível para monitoramento do seu **LED INDICADOR**.

- Instale o produto de modo que a **ANTENA** não seja bloqueada pela lataria do carro ou peças metálicas. Elas funcionam como barreira para transmissões de rádio frequência. Posicione a antena rente à borda de uma das janelas, já que o vidro do carro não bloqueia a recepção ou dentro do painel e gavetas.

- Os **CABOS DE ALIMENTAÇÃO** são polarizados. O cabo com marcação branca deve ser ligado ao positivo da bateria e o cabo de coloração preta ao negativo. A alimentação pode conectada a uma bateria automotiva,

bateria de 9V ou mesmo uma porta USB.

- O **TRANSMISSOR IR** deve ser fixado em algum ponto interno do carro, apontando para o painel do rádio/player que deseja ser controlado, certifique-se de que nada esteja entre os dois.

## Uso da tecla 2nd (Segunda função)

O controle possui diversas possibilidades de programações, sendo possível utilizar até 16 funções. Cada uma das 8 teclas do controle **TX2** pode executar uma segunda função, permitindo o dobre de funções disponíveis. A tecla "2nd" é utilizada para acessar a segunda função das teclas do controle. Ao ser pressionada, o **LED INDICADOR** acende indicando o acionamento da segunda função até que a uma tecla seja pressionada dentro do intervalo de 5 segundos. Decorrido esse tempo o **LED** apaga voltando automaticamente para primeira função.

## Sincronização de controles

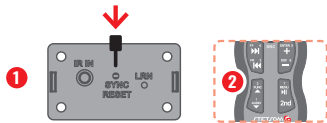
O controle que acompanha a central já vem cadastrado de fábrica. É possível cadastrar novos controles ou refazer o sincronismo com controles já cadastrados em casos de problemas de comunicação.

Uma única central **RX2** permite o cadastro até 16 controles **TX2**.

Antes de realizar o sincronismo, certifique-se de que não haja outros controles **TX2** no alcance da central que não deseja efetuar o cadastrado, pois o mesmo poderá interferir no processo.

## Sincronizar novos controles:

1. Utilize a **CHAVE DE PROG.** para pressionar a tecla **SYNC** da central **RX2**. O **LED INDICADOR** começará a piscar.
2. Pressione uma das teclas do controle **TX2** (com exceção da tecla **POWER**).
3. O sincronismo foi concluído e o **LED INDICADOR** se apagará.



Para sincronizar mais controles (máximo 16), repita os passos acima novamente. Caso o número de sincronismos exceda 16 controles, o novo controle irá sobrepor o primeiro sincronizado, cancelando o seu sincronismo e assim por diante.

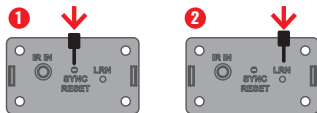
Também é possível desfazer o sincronismo de cada controle ou todos ao mesmo tempo.

## Remover controles sincronizados:

1. Utilize a **CHAVE DE PROG.** para pressionar a tecla **SYNC** da central **RX2**. O **LED INDICADOR** começará a piscar.
2. Pressione a tecla **POWER** do controle que deseja remover.
3. O remoção foi concluída e o **LED INDICADOR** se apagará.

## Remover todos os controles sincronizados:

1. Utilize a **CHAVE DE PROG.** para pressionar a tecla **SYNC** da central **RX2**. O **LED INDICADOR** começará a piscar.
2. Utilize a **CHAVE DE PROG.** para pressionar a tecla **LRN** da central **RX2**. O **LED INDICADOR** piscará mais rápido.
3. O remoção de todos os controles foi concluída e o **LED INDICADOR** se apagará.



## Programação do controle

Para o perfeito funcionamento do controle com seu rádio/player, é necessário que seja selecionado uma configuração compatível com o modelo do seu aparelho. Isso pode ser feito de duas maneiras:

**MODO DIRETO**  
Permite escolher uma programação presente na memória, compatível com diversos aparelhos.

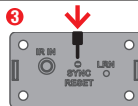
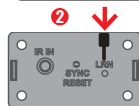
**MODO APRENDER**  
Permite copiar manualmente os comandos do controle original do aparelho.

## MODO DIRETO:

1. Procure o código do seu aparelho na **TABELA DE CÓDIGOS** (no final deste manual).
2. Utilize a **CHAVE DE PROG.** para pressionar a tecla **LRN** da central **RX2**. O **LED INDICADOR** começará a piscar.
3. Utilize a **CHAVE DE PROG.** para pressionar a tecla **SYNC** da central **RX2**. O **LED INDICADOR** piscará mais rápido.
4. Pressione no controle **TX2** a primeira tecla da tabela referente ao aparelho desejado, o **LED INDICADOR** apagará por um instante e voltará a piscar rápido.
5. Pressione a segunda tecla da tabela. O **LED INDICADOR** se apagará. Sua central estará programada para o aparelho escolhido.

Programação para Player  
**PIONEER DEH-8380SD**

Seq. de teclas:





Escolha um ambiente pouco iluminado, dê preferência para locais sem iluminação de lâmpadas fluorescentes ou dentro do veículo, pois a luz externa poderá interferir no RECEPTOR IR da Central. Telas de plasma também são fortes fontes de interferências.

## MODO APRENDER:

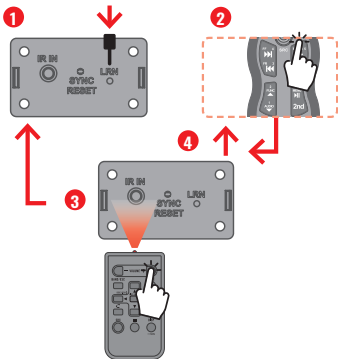
1. Utilize a **CHAVE DE PROG.** para pressionar a tecla **LRN** da central **RX2**. O **LED INDICADOR** se apagará por um instante e voltará a piscar.
2. Pressione no controle **TX2** a tecla que deseja configurar, o **LED INDICADOR** e apagará por um instante e voltará a piscar.

Para configurar a segunda função de uma tecla, pressione primeiro a tecla "2nd" e depois a tecla desejada.

3. Aponte o controle original do aparelho para o **RECEPTOR IR** da central **RX2** e pressione o botão que deseja ser copiado. O gravação do comando foi concluída e o **LED INDICADOR** se apagará por um instante e voltará a piscar.

Nessa etapa, pode ocorrer interferência de luzes externa. Caso isso ocorra, a central irá detectar a falha e piscar rápido o **LED INDICADOR** ao invés de apagar e em seguida irá apagar por um instante e voltar a etapa 2 com o **LED INDICADOR** piscando.

4. Repita os passos **2 e 3** para todas as teclas que deseja programar. Caso alguma tecla seja pro gramada errada, repita os passos **2 e 3** quantas vezes forem necessárias. Para sair do **Modo Aprender** pressione a tecla **LRN** da central **RX2**.



A central **RX2** permite mesclar funções do **MODO DIRETO** com o **MODO APRENDER**, ou seja, é possível carregar uma configuração da memória e alterar algumas teclas sem que as demais sejam afetadas. O processo é bem simples:

1. Siga os passos do **MODO DIRETO** para carregar na memória o aparelho desejado da tabela.
2. Siga os passos do **MODO APRENDER** para programar as teclas/funções desejadas.

Sempre que for realizado o **MODO APRENDER**, as teclas que não forem reprogramadas irão continuar executando as funções que estavam programadas.

## Restaurar config. de fábrica

Mantenha a tecla **RESET** pressionada por **5 segundos**. O **LED INDICADOR** irá piscar e as configurações de fábrica serão restauradas. O sincronismo será mantido.

## Multiuso do controle TX2

É possível utilizar um único controle **TX2** para controlar diversos equipamentos simultaneamente. Para utilizar a função, o controle deverá ser sincronizado com as centrais **RX2** de cada equipamento, para isso siga as instruções apresentadas em "**Sincronização de controles**". Cada central **RX2** deverá ser configurada de acordo com seu aparelho, para isso siga as instruções apresentadas em "**Programação do controle**".

## Diagnósticos

### Indicação de bateria fraca:

Ao soltar alguma tecla do controle **TX2** o **LED INDICADOR** da central e do controle permanecerão acesos por 1 segundo. Recomendamos a troca da bateria por uma nova (**modelo CR2032**) para obter máxima eficiência na transmissão. O controle possui um sistema que se auto desliga caso qualquer tecla fique pressionada por mais de 10 segundos evitando o consumo indevido da bateria. Ao soltar a tecla, o sistema volta a funcionar normalmente.

### Troca da bateria do controle TX2:

1. Remova a capa de silicone;
2. Solte os dois parafusos da parte traseira, retire a placa eletrônica da caixa plástica;
3. Desloque a bateria descarregada, retirando-a do CLIP metálico e coloque uma nova no lugar.

Observe a polaridade da bateria, o CLIP metálico corresponde ao terminal **POSITIVO**. Monte o controle seguindo os passos de trás para frente.

### Perda de sincronismo:

Normalmente ocorre quando as teclas do controle **TX2** são pressionadas mais de 250 vezes fora do alcance da central **RX2**. Nesse caso a central deixa de responder aos

comandos do controle **TX2** e o seu **LED INDICADOR** passa a piscar permanentemente. Refaça o sincronismo do controle com a central.

### Padrão de transmissão inválido:

Durante o uso do **MODO APRENDER**, alguma informação pode ser gravada errada, devido à interferência de luz do ambiente ou algum outro controle transmitindo dentro da área de alcance da central. Neste caso a central não irá transmitir para o aparelho o comando relacionado àquela tecla e manterá o **LED INDICADOR** aceso por 2 segundos. Para resolver essa situação refaça a configuração do seu controle no **MODO APRENDER** para as teclas com problema.

### O controle TX2 não controla meu equipamento:

Embora o **SX2** possua a **FUNÇÃO APRENDER** para atender os equipamentos que não estão previamente cadastrados na memória, poderão existir marcas e modelos de controles originais que não serão reconhecidos.



SX1 / SX2  
Nº 1265-13-9020

"Este equipamento não tem direito à proteção contra interferência prejudicial e não pode causar interferência em sistemas devidamente autorizados." Em conformidade com a ANATEL.

## Especificações técnicas

### CENTRAL RX2

Tensão de operação	6V ~ 16V DC
Consumo máximo	35 mA
Dimensão	57,5 x 33 x 12 mm
Peso	46 g

### CONTROLE TX2

Bateria utilizada	CR2032 (3V)
Frequência de operação	433,92 MHz
Potência máxima	10 mW
Modulação	FSK
Consumo máximo	10 mA
Dimensão	22,7 x 42 x 15,7 mm
Peso	37 g



Todas as partes desse produto, incluindo os componentes elétricos e eletrônicos, devem ser reciclados (ou reutilizados) e não devem ser descartados como lixo comum. Procure um posto de coleta desses materiais e faça sua parte, colabore com o meio ambiente.

**ATENÇÃO:** OUVIR MÚSICA ACIMA DE 85 DECIBÉIS PODE CAUSAR DANOS AO SISTEMA AUDITIVO / Lei Federal nº 11.291/06

**Imagens contidas neste manual são meramente ilustrativas, podendo diferenciar-se do produto real.**

## Termo de garantia

A STETSOM, através da sua rede de Assistência Técnica Autorizada, garante ao comprador dos produtos serviço de Assistência Técnica sem custo de substituição dos componentes ou partes, bem como mão de obra necessária para reparos de eventuais defeitos devidamente constatados como sendo de fabricação. Os reparos serão promovidos pela Assistência Técnica Autorizada especialmente designada pela STETSOM.

CONSULTE A RELAÇÃO DE POSTOS AUTORIZADOS NO SITE:  
[www.stetsom.com.br/pt/assistencias-tecnica](http://www.stetsom.com.br/pt/assistencias-tecnica)

Caso não localize assistência técnica em sua cidade, entre em contato conosco: **SAC 018 2104 9412**

### CONDIÇÕES DE PRAZO DA GARANTIA:

Nossa garantia tem o prazo total de 1 (um) ano contra defeitos de fabricação, sendo 3 (três) meses de garantia legal, mais 9 (nove) meses cedida pela STETSOM, totalizando 12 meses contra defeitos de fabricação. A sua validade é iniciada a partir da data de Venda ao Consumidor FINAL.

Para fazer uso dos benefícios desta garantia, é necessária a apresentação de um dos documentos: **NOTA DE VENDA** ao Consumidor Final ou o **CERTIFICADO DE GARANTIA** devidamente preenchido.

### CASOS EM QUE SE PERDE A GARANTIA:

1. Após 1 ano da emissão da nota fiscal de venda ao consumidor ou 1 ano do preenchimento do certificado de garantia (datado e carimbado pelo lojista ou instalador) ou 1 ano da data de fabricação.
2. Violação dos selos de garantia, alteração ou remoção do número de série ou lote do produto.
3. Se o produto sofrer mau uso, descuidos causados por: água, fogo, queda, instalado em condições adversas as orientações contidas ou fora das especificações técnicas no manual.
4. Danos e alterações no circuito ou adaptação de peças não originais.

### DÚVIDAS E ORIENTAÇÕES:

A STETSOM oferece um serviço de atendimento ao consumidor (SAC) para esclarecer dúvidas e orientações sobre os produtos e serviços. Entre em contato conosco através dos canais:

Telefone: **018 2104 9412**

E-mail: [suporte@stetsom.com.br](mailto:suporte@stetsom.com.br) — Site: [www.stetsom.com.br](http://www.stetsom.com.br)



## Introduction

The **SX2 Alcance Control** was developed to for long distance control of automotive or residential audio and video whit up to 16 functions equipment. Due to its radio frequency (RF) technology, equipment can be controlled at up to 500m in open target area.

Transmission is enhanced by FSK reducing external interference. Encrypted rolling code prevents cloning technologies.

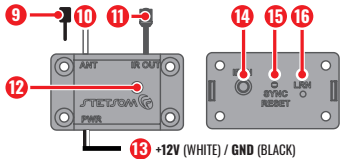
## Before installing

**Please read this manual carefully before using the product.**

- Install the product paying attention to the polarity of the cables.
- Route the installation cables as far away as possible from the vehicle's original wiring, as this can cause unwanted interference in the transmission.
- Carry out the installation in a firm, ventilated and dry place.
- Installation must be carried out by a qualified professional.

## General description

- 1 TRANSMISSION INDICATOR LED
- 2 POWER / SOURCE
- 3 FORWARD AND REWIND
- 4 FOLDER CHANGER
- 5 VOLUME CONTROLS
- 6 PLAY / PAUSE
- 7 2nd (SECOND FUNCTION)



- 9 PROGRAMMING ROD
- 10 ANTENNA
- 11 INFRARED TRANSMITTER (3M)
- 12 LED INDICATOR
- 13 POWER CABLE (50CM)
- 14 INFRARED RECEIVER
- 15 SYNCHRONIZATION KEY [SYNC/RESET]
- 16 LEARN KEY [LRN]

Em caso de dúvidas, procure a loja, onde foi realizada a compra ou a instalação. Para mais informações entre em contato com o nosso SAC: 18 2104 - 9412.

## Resources

- Command up to 16 functions;
- Synchronization with up to 16 controls (TX2) allowing multiple people to control the same equipment.
- The TX2 control can command several devices even though different brands.
- Easy Sync. No need for technical assistance when purchasing new remote controls units.
- It Contains various models of appliances in memory beyond the “Learn” function that enables programmatic control of the market.
- Low battery indicator on the control and central.

## Installing Your Alcance Control

The control panel can be installed or hidden somewhere visible for monitoring your **LED indicator (12)**. The most important is that your **antenna (10)** is not blocked by the

bodywork of the car or metal parts which act as a shield for radio transmission frequency. It may be close to the edge of the window since glass does not block the reception or in the panel and drawers.

The **power cable (13)** is biased. The route that has white stripe should be connected to positive and black to negative way. Power can be an automotive battery, 9V or a USB.

The Red **Infra transmitter (17)** must be fixed at some point pointing to the panel of the equipment to be controlled, make sure that nothing is between the two.

## The second key feature “2nd”

The **Alcance Control SX2** has a great market differentiator, can control up to **16** different functions. Each one of the 8 **TX2** Control keys can perform two functions, for a total of 16. The 2nd key is to select what function each button will run, first or second.

Pressing the 2nd key, the **LED (01)** button lights indicating that the second function is active,

pressing again it goes back to the first function keys. The second function remains active for 5 seconds, after that time the LED switches off automatically returning to first function.

**Example:** + key when the first function (LED indicator (01) deleted) increases the volume of the equipment, the second function acts as ENTER key widely used in DVD equipment. The Play/Pause button has the second function MENU.

The Printed functions on each TX2 control button are related to be function of each unit, and are stored in the memory of the central RX2. Nothing prevents these buttons from being reprogrammed to perform different functions, by the learn mode.

## Synchronizing Your Alcance Control

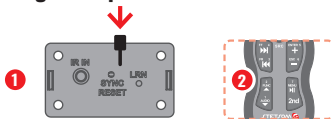
Timing is necessary for the connection between the central control **TX2** and **RX2**. The **Alcance Control** is synchronized by the factory. This operation is required only if the owner acquired new **TX2** controls for your team, replacement or loss of synchronization. The **Alcance Control**

allows up to 16 **TX2** controls are synchronized in the same central **RX2**.

**Attention:** Before performing the timing make sure that there is no one other TX2 central control being operated near you, because it may interfere.

### Follow the Steps Below to Synchronize:

1. Press the **SYNC key (14)** the central **RX2**. The **LED indicator (12)** will flash.
2. Press one of the **TX2** control except **Power button (2)**.
3. The **LED indicator (12)** stops flashing. **Timing is completed.**



To synchronize more than one control (**maximum 16**), repeat steps **1-3**. If more than 16 controls are being synchronized, this new control will override the first synchronized canceling your timing and so on.

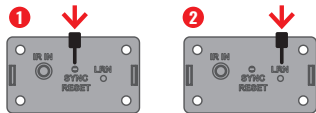
It is also possible to undo the timing control of each or all at the same time.

### Undoing the timing of a single control

1. Press the **SYNC key (14)** the central **RX2**. The **LED indicator (12)** will flash.
2. Press the **Power button (2)** or 2nd and Power **TX2** control you want to delete.
3. The **LED indicator (12)** stops flashing. **The exclusion is complete.**

### Undoing the timing of all controls:

1. Press the **SYNC key (14)** of the central **RX2**. The **LED indicator (12)** will flash.
2. Press the **LRN key (16)** of the central **RX2**. The **LED indicator (12)** will flash faster and delete. The exclusion is completed.
3. Removal of all controls is complete and the **LED INDICATOR** will turn off.



### Control programming

For the perfect functioning of the control with your radio/player, it is necessary to select a configuration compatible with your device model. This can be done in two ways:

#### DIRECT MODE

Allows you to choose a program present in the memory, compatible with different devices.

#### LEARN MODE

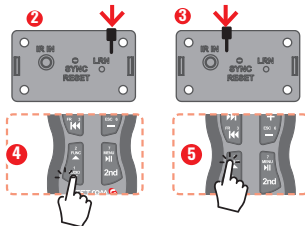
Allows you to manually copy the commands from the device's original remote.

#### DIRECT MODE:

1. Look for the code of your machine in Code Table "Memory" (See page X).
2. Press the **LRN key (16)** in the central **RX2**. The **LED indicator (12)** will flash.
3. Press the **SYNC key (14)** in the central **RX2**. The **LED indicator (12)** will flash faster.
4. Press in the **TX2** control the first key of the table, the **LED indicator (12)** will erase for a moment and return to rapid flashing.
5. Press the second key of the table. The **LED indicator (12)** will delete. Its central is programming for the chosen device.

Programming for Player  
PIONEER DEH-8380SD

Keys Sequence



Choose a dimly lit environment, give preference to places without fluorescent lamps or inside the vehicle, as external light may interfere with the Central's IR RECEIVER. Plasma screens are also strong sources of interference.

#### LEARNING MODE:

1. Press the central **RX2 LRN key (16)**. The **LED indicator (12)** will flash.
2. Press the control button **TX2** you want to store. The **LED indicator (12)** will erase for a moment and light. For Second function, first press the 2nd key and then the desired key.



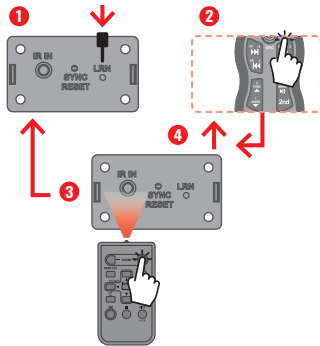
To configure the second function of a key, press the "2nd" key first, then the desired key.

3. Point the original remote of the device you want to copy to the central RX2 **Receiver Infrared (15)** and press the key to be stored. The **LED indicator (1)** will erase for a moment and re-flashing the recording of this key is completed.

At this stage, interference from external lights may occur. In this case, the control panel will detect the failure and the LED INDICATOR will flash quickly instead of going out and then it will go out for a moment and return to step 2 with the LED INDICATOR blinking.

4. Repeat steps 2 and 3 for all keys you want to program. If any key is programmed wrong, repeat steps 2 and 3 as many times as necessary.

To exit **Learning Mode**, press the **LRN** key on the **RX2** control panel.



The central **RX2** lets you mix **Memory** functions with **Learning Mode**, it is possible to carry a device memory by **Direct Mode** and change some keys without the other being affected.

The process is simple:

1. Follow the steps in the **Direct Mode** to load into memory the desired device from the table.
2. Follow the steps in the **Learning Mode** to program keys/functions desired.

Whenever the **LEARN MODE** is performed, the keys that are not reprogrammed will continue executing the functions that were programmed.

### Restoring the Factory Settings:

Pressing the **RESET** button for 5 seconds, the **indicator light** will flash and the factory setting are restored. The timing will be maintained.

### Using a single TX2 controller to control multiple devices at the same time:

For the same **TX2** control to command various equipment it must be synchronized with the central **RX2** of each one, to so follow the instructions in "**Synchronizing your Alcance Control**". Each car must to have its central **RX2** programmed according to your CD/MP3-Player, to do this, follow the instructions showed in the "**Programming**".

### Diagnostics

#### • Low battery indication:

When you release the Control **TX2** button, the transmission LED indicator control TX2

transmission and the central **LED indicator (12)** will remain lit for 1 second. Replacing the battery with a new one, **CR2032** model is recommended because you may lose control transmission efficiency.

The **TX2** transmitter has a system that is self-off if any key be pressed for more than 10 seconds to avoid undue battery drain. When you release the button, the system works normally.

### Replacing the battery of the transmitter TX2:

Remove the holster, loosen the two screws on the back, remove the circuit board from the plastic box, move the discharged removing it from the clip and put a new battery in place. Observe the battery polarity; the Clip is the **POSITIVE** terminal. Mount the control following the steps backwards.

Note the polarity of the battery, the metal **CLIP** corresponds to the **POSITIVE** terminal. Assemble the controller by following the steps backwards.

#### • Loss of synchronization:

The loss of synchronization occurs when keys

are pressed **TX2** control over 250 times out of the reach of central **RX2**.

## Diagnosics

In this case the central stops responding to commands from the control **TX2** and your **Led indicator (12)** flashes continuously. Remake the timing control with the central to restore operation.

### • Invalid transmission default:

During the learn mode some information may be recorded wrong due to interference from ambient light, in this case the central will not transmit the command to the device related to that key and keep the **LED indicator (12)** on for 2 seconds. To solve this situation redo the programming of your control in the “Learn” mode for the keys with problem.

### • The Alcance Control SX2 does not control my equipment:

Although the **Alcance Control** has a “Learn” function to find equipment not previously registered in the memory, there may be original brands and models of controls that will not be recognized.

## Technical Specifications

### CENTRAL RX2

Operating voltage	6V ~ 16V DC
Maximum consumption	35 mA
Dimension	2.26" x 1.29" x 0.47"
Weight	0.10 lb

### CONTROL TX2

Used battery	CR2032 (3V)
Frequency of operation	433,92 MHz
Maximum power	10 mW
Modulation	FSK
Maximum consumption	10 mA
Dimension	0.89" x 1.65" x 0.67"
Weight	0.08 lb



All parts of this product, including electrical and electronic components, must be recycled (or reused) and must not be disposed of as ordinary waste. Look for a collection point for these materials and do your part, collaborate with the environment.

#### ATTENTION:

LISTENING TO MUSIC ABOVE 85 DECIBELS CAN CAUSE DAMAGE TO THE HEARING SYSTEM / Federal Law No. 11,291/06

Images contained in this manual are merely illustrative and may differ from the actual product.

## Warranty term

STETSOM, through its network of Authorized Technical Assistance Providers, guarantees technical assistance to the purchaser of their products. The repairs of any defects duly established as being of the manufacturer will be done without cost for replacement components or parts and repair labor. The repairs will be done by the Authorized Technical Assistance Provider specially designated by STETSOM.

CONSULT THE LIST OF AUTHORIZED TECHNICAL ASSISTANCE PROVIDERS ON OUR WEBSITE:

[www.stetsom.com.br/en/assistencias-tecnica](http://www.stetsom.com.br/en/assistencias-tecnica)

If you do not locate technical assistance in your city, please contact us at: **BR +55 18 2104-9412**

### WARRANTY CONDITIONS:

Our warranty is 1 (one) year against manufacturing defects. Its validity starts on the date of the Sale to the FINAL Consumer.

To claim the benefits of this warranty, you must present one of the following documents: the Final Consumer's SALE NOTE or this completed CERTIFICATE.

### SITUATIONS THAT VOID THE WARRANTY:

1. 1 year after the issuance of the invoice of sale to the consumer or 1 year after the certificate of warranty is filled out (dated and stamped by the retailer or installer) or 1 year from date of manufacture.
2. Violation of seals, alteration or removal of the product's serial or lot number.
3. If the product suffers misuse or careless accidents involving: Water, Fire or Fall, or is installed in conditions contrary to the guidelines contained in the installation manual that accompanies the product.
4. Damages and changes in the circuit or adaptation of non-original parts.
5. If you use installation techniques contrary to those given in the manual.

### QUESTIONS AND ADVICE:

STETSOM offers Customer Services to answer questions and give advice about their products and services. Please contact us through the channels: Phone: **BR +55 18 2104-9412**

E-mail: [suporte@stetsom.com.br](mailto:suporte@stetsom.com.br) / Site: [www.stetsom.com](http://www.stetsom.com)



SPANISH

## Introduccion

El Alcance Control **SX2** fue desarrollado para controlar equipos de audio y video automotriz o residencial a larga distancia con capacidad para hasta 16 funciones.

A través de su tecnología de radiofrecuencia (RF), es posible controlar su equipo hasta a 500 m de distancia en un área abierta (dirigida).

Su transmisión se realiza en FSK, reduciendo interferencias externas, con tecnología de código encriptado y rolling code que evita su clonación.

## Antes de instalar

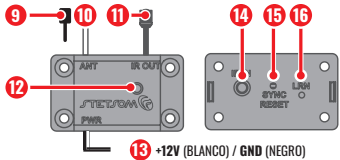
Lea este manual detenidamente antes de usar el producto.

- Instale el producto prestando atención a la polaridad de los cables.
- Tienda los cables de instalación lo más lejos posible del cableado original del vehículo, ya que esto puede causar interferencias no deseadas en la transmisión.
- Efectuar la instalación en un lugar firme, ventilado y seco.
- La instalación debe ser realizada por un profesional calificado.

In caso di dubbi, verificare con il negozio in cui è stata eseguita l'installazione o contattare il nostro Servizio clienti +55 18 2104 9412.

## Presentación de producto

- 1 INDICADOR LED DE TRANSMISIÓN
- 2 FUENTE DE ALIMENTACIÓN
- 3 ADELANTE Y HACIA ATRÁS
- 4 CAMBIO DE CARPETA
- 5 CONTROLES DE VOLUMEN
- 6 REPRODUCIR PAUSAR
- 7 2nd (SEGUNDA FUNCIÓN)



- 9 LLAVE DE PROMOCION
- 10 ANTENA
- 11 TRANSMISOR IR
- 12 INDICADOR LED
- 13 CABLES DE PODER
- 14 RECEPTOR IR
- 15 LLAVE DE SINCRONISMO [SYNC/RESET]
- 16 TECLA APRENDER [LRN]

## Recursos

- Comando para hasta 16 funciones;
- Sincronización de hasta 16 controles TX2, permitiendo que varias personas controlen el mismo equipo;
- El control TX2 puede controlar varios dispositivos aunque sean de diferentes marcas;
- Fácil sincronización de nuevos controles;
- Posee varios modelos de dispositivos en su memoria, además de la función "Learn" que permite la programación de controles de mercado;
- Indicador de batería baja en control y central.

## Instalación de planta

El panel de control se puede instalar en un lugar discreto o de manera visible para monitorear su **INDICADOR LED**.

- Instale el producto de modo que la **ANTENA** no quede bloqueada por la carrocería o piezas metálicas del automóvil. Actúan como una barrera para las transmisiones de radiofrecuencia. Coloque la antena al ras con el borde de una de las ventanas, ya que el vidrio del automóvil no bloquea la recepción o dentro del tablero y los cajones.
- Los **CABLES DE ALIMENTACIÓN** están polarizados.

El cable con la marca blanca se debe conectar al

positivo de la batería y el cable con el color negro al negativo. La alimentación se puede conectar a una batería de automóvil, una batería de 9 V o incluso un puerto USB.

- **El TRANSMISOR IR** debe fijarse en algún lugar dentro del automóvil, apuntando al panel de la radio/reproductor que desea controlar, asegúrese de que no haya nada entre los dos.

## Uso de la tecla 2nd (Segunda función)

El control tiene varias posibilidades de programación, pudiendo utilizar hasta 16 funciones. Cada una de las 8 teclas del controlador **TX2** puede realizar una segunda función, lo que permite duplicar las funciones disponibles. La tecla "2nd" se utiliza para acceder a la segunda función de las teclas de control. Cuando se presiona, el **INDICADOR LED** se enciende indicando la activación de la segunda función hasta que se presiona una tecla dentro del intervalo de 5 segundos. Pasado este tiempo, el **LED** se apaga, volviendo automáticamente a la primera función.

## Sincronización de controles

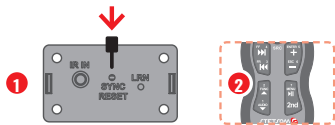
El mando que acompaña a la central ya viene registrado de fábrica. Es posible dar de alta nuevos mandos o resincronizar con mandos ya dados de alta en caso de problemas de comunicación.

Una sola centralita **RX2** permite el registro de hasta 16 mandos **TX2**

Antes de realizar la sincronización, asegúrese de que no haya otros mandos TX2 al alcance de la central que no desee registrar, ya que esto podría interferir en el proceso.

## Sincronizar nuevos controles:

1. Utilice la **TECLA PROG.** para presionar la tecla **SYNC** en el panel de control **RX2**. El **INDICADOR LED** comenzará a parpadear.
2. Presione una de las teclas del controlador **TX2** (a excepción de la tecla **POWER**).
3. La sincronización está completa y el **INDICADOR LED** se apagará.



Para sincronizar más controladores (máximo 16), repita los pasos anteriores nuevamente. En caso de que el número de sincronizaciones supere los 16 controles, el nuevo control sobrescribirá el primero sincronizado, cancelando su sincronización y así sucesivamente.

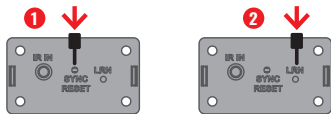
También es posible desincronizar cada control o todos a la vez.

### Eliminar controles sincronizados:

1. Utilice la **TECLA PROG.** para presionar la tecla **SYNC** en el panel de control **RX2**. El **INDICADOR LED** comenzará a parpadear.
2. Presione la tecla **POWER** del controlador que desea eliminar.
3. La extracción está completa y el **INDICADOR LED** se apagará.

### Eliminar todos los controles sincronizados:

1. Utilice la **TECLA PROG.** para presionar la tecla **SYNC** en el panel de control **RX2**. El **INDICADOR LED** comenzará a parpadear.
2. Use la **TECLA PROG.** para presionar la tecla **LRN** en el panel de control **RX2**. El **LED INDICADOR** parpadeará más rápido.
3. La eliminación de todos los controles está completa y el **INDICADOR LED** se apagará.



## Programación de controles

Para el perfecto funcionamiento del control con su radio/reproductor, es necesario seleccionar una configuración compatible con el modelo de su dispositivo. Esto se puede hacer de dos formas:

### MODO DIRECTO

Le permite elegir un programa presente en la memoria, compatible con diferentes dispositivos.

### MODO APRENDIZAJE

Le permite copiar manualmente los comandos del control remoto original del dispositivo.

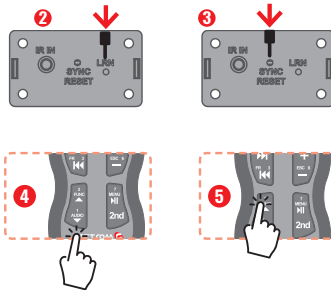
## MODO DIRECTO:

1. Busque el código de su dispositivo en la **TABLA DE CÓDIGOS** (al final de este manual).
2. Use la **TECLA PROG.** para presionar la tecla **LRN** en el panel de control **RX2**. El **INDICADOR LED** comenzará a parpadear.
3. Use la **TECLA PROG.** para presionar la tecla **SYNC** en el panel de control **RX2**. El **LED INDICADOR** parpadeará más rápido.
4. En el control **TX2**, presione la primera tecla de la tabla referente al dispositivo deseado, el **INDICADOR LED** se apagará por un momento y volverá a parpadear rápidamente.

5. Pulse la tecla de la segunda tabla. El **INDICADOR LED** se apagará. Su panel de control será programado para el dispositivo elegido.

Programação para Player  
PIONEER DEH-8380SD

Seq. de teclas:



Elija un ambiente poco iluminado, dé preferencia a lugares sin lámparas fluorescentes o en el interior del vehículo, ya que la luz exterior puede interferir con el RECEPTOR DE IR de la Central. Las pantallas de plasma también son fuertes fuentes de interferencia.

## MODO APRENDIZAJE:

1. Utilice la **TECLA PROG.** para presionar la tecla **LRN** en el panel de control **RX2**. El **INDICADOR LED** se apagará por un momento y luego parpadeará nuevamente.
2. Presione la tecla que desea configurar en el control **TX2**, el **INDICADOR LED** se apagará por un momento y comenzará a parpadear nuevamente.

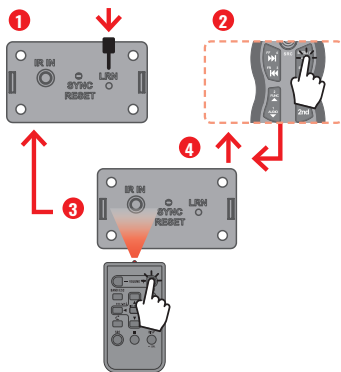
Para configurar la segunda función de una tecla, presione primero la tecla "2nd" y luego la tecla deseada.

3. Apunte el control original del dispositivo al **RECEPTOR DE IR** del panel de control **RX2** y presione el botón que desea copiar. La grabación del comando se completa y el **INDICADOR LED** se apagará por un momento y luego parpadeará nuevamente.

En esta etapa, pueden ocurrir interferencias de luces externas. En este caso, el panel de control detectará la falla y el **INDICADOR LED** parpadeará rápidamente en lugar de apagarse y luego se apagará por un momento y volverá al paso 2 con el **INDICADOR LED** parpadearando.

4. Repita los pasos 2 y 3 para todas las teclas que desee programar. Si alguna tecla está mal programada, repita los pasos 2 y 3 tantas veces como sea necesario.

Para salir del **modo de aprendizaje**, presione la tecla **LRN** en el panel de control del **RX2**.



La centralita **RX2** permite fusionar las funciones del **MODO DIRECTO** con el **MODO DE APRENDIZAJE**, es decir, es posible cargar una configuración desde

la memoria y cambiar unas teclas sin afectar a las demás. El proceso es bastante simple:

1. Siga los pasos del **MODO DIRECTO** para cargar el dispositivo deseado de la tabla en la memoria.
2. Siga los pasos del **MODO DE APRENDIZAJE** para programar las teclas/funciones deseadas.

Siempre que se realice el **MODO DE APRENDIZAJE**, las teclas que no se reprogramen seguirán ejecutando las funciones que se programaron.

## Restaurar config de manufacturas

Mantenga presionada la tecla **RESET** durante **5 segundos**. El **INDICADOR LED** parpadeará y se restaurarán los ajustes de fábrica. Se mantendrá la sincronización.

## Controlador TX2 multipropósito

Es posible usar un solo controlador **TX2** para controlar varios dispositivos simultáneamente. Para utilizar la función, el control debe estar sincronizado con las unidades de control **RX2** de cada equipo, para eso, siga las instrucciones presentadas en "**Sincronización de controles**". Cada central **RX2** debe ser configurada de acuerdo a su dispositivo,

para eso, seguir las instrucciones presentadas en "**Programación del control**".

## Diagnóstico

### Indicación de batería baja:

Al soltar cualquier tecla del mando **TX2**, el **LED INDICADOR** de la centralita y del mando permanecerá encendido durante 1 segundo. Recomendamos reemplazar la batería por una nueva (**modelo CR2032**) para una máxima eficiencia de transmisión.

El mando dispone de un sistema que se apaga solo si se pulsa cualquier tecla durante más de 10 segundos, evitando un consumo indebido de la batería. Cuando suelta la tecla, el sistema vuelve al funcionamiento normal.

### Reemplazo de la batería del controlador TX2:

1. Retire la cubierta de silicona;
2. Afloje los dos tornillos en la parte posterior, retire la placa electrónica de la caja de plástico;
3. Deslice la batería descargada fuera del CLIP de metal y coloque una nueva en su lugar

Tenga en cuenta la polaridad de la batería, el **CLIP** metálico corresponde al terminal **POSITIVO**. Ensamble el controlador siguiendo los pasos hacia atrás.

### Pérdida de sincronización:

Suele ocurrir cuando se pulsan más de 250 veces las teclas de control del **TX2** fuera del alcance del panel de control del **RX2**. En este caso, el panel de control deja de responder a los comandos de control **TX2** y su **INDICADOR LED** comienza a parpadear permanentemente. Vuelva a sincronizar el control con la centralita.

### Patrón de transmisión no válido:

Durante el uso del **MODO DE APRENDIZAJE**, es posible que alguna información se registre incorrectamente debido a la interferencia de la luz ambiental o algún otro control que se transmite dentro del alcance del panel de control. En este caso, el panel de control no transmitirá el comando relacionado con esa tecla al dispositivo y mantendrá el **INDICADOR LED** encendido durante 2 segundos. Para resolver esta situación, vuelva a configurar su control en **MODO DE APRENDIZAJE** para las teclas problemáticas.

### El controlador TX2 no controla mi equipo:

Aunque el **SX2** tiene la **FUNCIÓN DE APRENDIZAJE** para dar servicio a equipos que no estén registrados previamente en la memoria, pueden existir marcas y modelos de mandos originales que no serán reconocidos.

# Especificaciones técnicas

## RX2 CENTRAL

Tensión de funcionamiento	6V ~ 16V DC
Consumo máximo	35 mA
Dimensión	57,5 x 33 x 12 mm
Peso	46g

## CONTROL TX2

Batería usada	CR2032 (3V)
Frecuencia de operación	433,92 MHz
Potencia máxima	10 mW
Modulación	FSK
Consumo máximo	10 mA
Dimensión	22,7 x 42 x 15,7 mm
Peso	37g



Todas las piezas de este producto, incluidos los componentes eléctricos y electrónicos, deben reciclarse (o reutilizarse) y no deben desecharse como residuos ordinarios. Busca un punto de recogida de estos materiales y pon de tu parte, colabora con el medio ambiente.

### ATENCIÓN:

ESCUCHAR MÚSICA A MÁS DE 85 DECIBELES PUEDE CAUSAR DAÑOS AL SISTEMA AUDITIVO / Ley Federal N° 11.291/06

Las imágenes contenidas en este manual son meramente ilustrativas y pueden diferir del producto real.

## Información de garantía

**STETSOM**, a través de su red de Asistencia Técnica Autorizada, garantiza al comprador de los productos, el servicio de Asistencia Técnica sin costos de sustitución de los componentes o piezas, así como mano obrera necesaria para arreglos de eventuales defectos debidamente constatados como siendo desde su fabricación. Los arreglos se harán por la Asistencia Técnica Autorizada, especialmente designada por STETSOM.

### CONSULTE LA RELACIÓN DE AUTORIZADOS EN EL SITIO:

[www.stetsom.com.br/es/assistencias-tecnica](http://www.stetsom.com.br/es/assistencias-tecnica)

Si no hay asistencia para tu ciudad, contactanos: **+55 18 2104-9412**

### CONDICIONES DE PLAZOS PARA GARANTÍA:

Garantizamos el producto en hasta 1 (uno) año en contra los defectos de fabricación. Su caducidad se inicia a partir de la Fecha de Venta al Consumidor Final. Para beneficiarse de la garantía, se necesita presentar la siguiente documentación: BOLETA DE VENTA al Consumidor Final o esta misma CERTIFICACIÓN debidamente rellena.

### SITUACIONES DE PÉRDIDA DE LA GARANTÍA:

1. Pasado 1 año de la emisión de la boleta de venta al consumidor o 1 año después de relleno la CERTIFICACION DE GARANTIA (Fechado y sellado por el vendedor o instalador) o 1 año de la fecha de fabricación.
2. Violación de los sellos de garantía, cambios o retirada del número de serie o lote del producto.
3. Mal uso del producto, descuido y accidentes como: agua, fuego, caída, instalación incorrecta o diferente de lo aconsejado en este manual.
4. Daños o cambios en el circuito o adaptación de piezas no originales.
5. Instalación en desacuerdo con las especificaciones técnicas de este manual.

### DUDAS Y ORIENTACIONES:

STETSOM ofrece un servicio de atención al consumidor (SAC) para aclarar dudas y orientar acerca de los productos y servicios. Contáctenos a través de los canales:

Teléfono: BR **+55 18 2104-9412**

Correo electrónico: [suporte@stetsom.com.br](mailto:suporte@stetsom.com.br)

Sitio web: [www.stetsom.com.br](http://www.stetsom.com.br)