



Controle Remoto de Longa Distância 300m (Visada)

Guia Rápido SX CLIP



Apresentação:

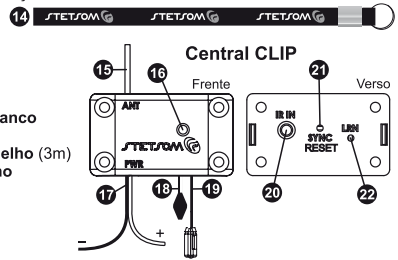
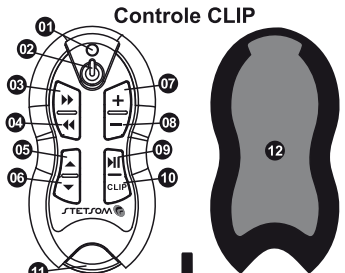
O Alcance Control SX CLIP foi desenvolvido para comandar equipamentos de áudio e vídeo automotivo e monitorar o led indicador de distorção dos amplificadores (LED CLIP), tudo isso a longa distância. Possui ainda a função Limiter (Anti-Clip), que evita que o amplificador trabalhe em regime de "CLIP".

Devido a sua tecnologia de rádio frequência (RF) é possível controlar seu equipamento em até 300m de distância em área aberta (visada).

Sua transmissão é feita em FSK reduzindo interferências externa, seu código é criptografado e com tecnologia de código rolante que impede a sua clonagem.

Descrição:

- 01 – Led indicador
Verde - Transmissão
Vermelho - CLIP
- 02 – Power (⏻)
- 03 – Avanço (▶▶)
- 04 – Retrocesso (◀◀)
- 05 – Sobes (▲)
- 06 – Desce (▼)
- 07 – Volume (+)
- 08 – Volume (-)
- 09 – Play/Pause (⏮)
- 10 – CLIP (Monitoramento)
- 11 – Alça para cordão de pescoço
- 12 – Holster de proteção
- 13 – Haste de Programação
- 14 – Cordão de pescoço
- 15 – Antena
- 16 – Led indicador
- 17 – Cabo alimentação (50cm) (-) Preto / (+) Branco
- 18 – Sensor CLIP (1,5m)
- 19 – Transmissor infravermelho (3m)
- 20 – Receptor Infra Vermelho
- 21 – Tecla de Sincronismo (SYNC/RESET)
- 22 – Tecla Aprender (LRN)



Recursos:

- Monitoramento a longa distância do LED CLIP do amplificador.
- Sistema Limiter (Anti-CLIP).
- Sincronismo de até 16 controles (TX CLIP) por central (RX CLIP), permitindo que várias pessoas controlem o mesmo equipamento.
- O controle TX CLIP pode comandar diversos aparelhos, mesmo que de marcas diferentes.
- Sincronismo fácil. Não precisa levar na assistência técnica quando adquiridos novos controles.
- Maior quantidade de modelos de aparelhos na memória, além da função "Aprender" que possibilita a programação de controles do mercado.

Instalando seu Alcance Control:

A central pode ser instalada escondida ou em algum lugar visível para monitoramento do seu Led indicador (16). O mais importante é que sua antena (15) não seja bloqueada pela lataria do carro ou peças metálicas que funcionam como um escudo para transmissão de rádio frequência. Ela poderá ficar rente à borda da janela já que o vidro não bloqueia a recepção, ou dentro do painel e gavetas.

O cabo de alimentação (17) é polarizado. A via que possui tarja branca deve ser ligada ao positivo e a via preta ao negativo. A alimentação pode ser uma bateria automotiva, bateria de 9V ou mesmo uma porta USB.

O Sensor CLIP (18) deve ser fixado sobre o led indicador de CLIP do amplificador a ser monitorado.

O transmissor Infra Vermelho (19) deverá ser fixado em algum ponto apontando para o painel do equipamento a ser controlado, certifique-se de que nada esteja entre os dois.

Monitoramento do CLIP:

O Alcance Control SX CLIP possui um sistema inteligente de monitoramento para led CLIP dos amplificadores. Enquanto a tecla CLIP (10) é pressionada, o controle TX CLIP está apto a receber o sinal de clip do amplificador, da mesma maneira o TX CLIP permanece em monitoramento do CLIP pelo período de 10 segundos após o último comando do controle.

Ao pressionar ou soltar a tecla CLIP (10), o led indicador (01) pisca verde indicando início ou fim do monitoramento.

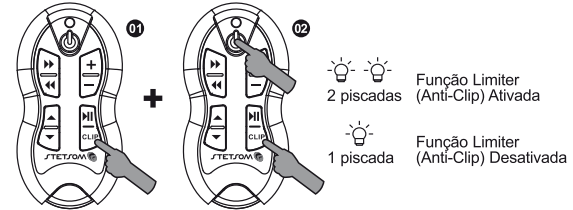
Após 10 segundos do último comando do controle, o led indicador (01) pisca verde indicando o fim do monitoramento.

Função Limiter (Anti-Clip)

Através do monitoramento do LED CLIP do amplificador, a central RX CLIP atua automaticamente sobre o volume do rádio, evitando que o amplificador trabalhe em regime de "CLIP", proporcionando maior segurança ao sistema de som.

O Alcance Control SX CLIP sai de fábrica com a função Limiter desativada. Siga os passos a seguir para ativar/desativar a função Limiter (Anti-Clip).

1. Certifique-se a central RX CLIP ligada e não esteja indicando o sinal de clip. Mantenha pressionada a tecla CLIP (10) do controle TX CLIP.
2. Aperte a tecla Power (02) do controle TX CLIP.
3. Os leds indicadores vermelhos do controle e da central piscarão da seguinte maneira:
2 piscadas - Função ativada
1 piscada - Função desativada.



Sincronizando seu Alcance Control:

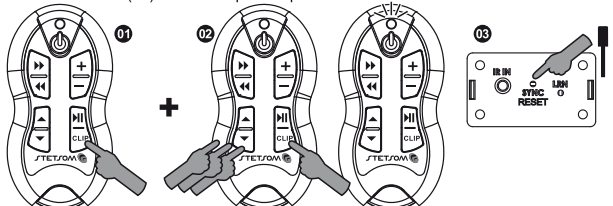
O sincronismo é necessário para que haja o casamento entre o controle TX CLIP e a central RX CLIP. O Alcance Control sai de fábrica sincronizado. Esta operação só será necessária caso o proprietário adquira novos controles TX CLIP para sua equipe ou reposição.

O Alcance Control permite que até 16 controles TX CLIP sejam sincronizados numa mesma central RX CLIP.

ATENÇÃO: Antes de realizar o sincronismo certifique-se de que não haja no raio de alcance da central nenhum outro controle TX CLIP operando, pois o mesmo poderá interferir.

Siga os passos a seguir para sincronizar:

1. Mantenha pressionada a tecla CLIP (10) do controle TX CLIP.
2. Aperte 3 vezes a tecla Desce (06), o led indicador (01) do controle piscará alternadamente verde/vermelho.
3. Aperte a tecla SYNC (21) da central RX CLIP.
4. O led indicador (01) do controle para de piscar. O sincronismo está concluído.



Para sincronizar mais de um controle (máximo 16), repita os passos de 1 a 3. Caso seja sincronizado mais de 16 controles, este novo controle irá sobrepor o primeiro sincronizado cancelando o seu sincronismo e assim por diante. Também é possível desfazer o sincronismo de cada controle ou todos ao mesmo tempo.

Desfazendo o sincronismo de um único controle:

1. Pressione a tecla SYNC (21) da central RX CLIP. O Led indicador (16) irá piscar.
2. Pressione a tecla Power (02) do controle TX CLIP que deseja excluir.
3. O Led indicador (16) para de piscar. A exclusão está concluída.

Quando um controle é excluído ele libera uma das 16 memórias internas, caso um novo controle seja sincronizado essa operação não irá apagar nenhum dos controles memorizados já que uma memória foi liberada.

Desfazendo o sincronismo de todos os controles:

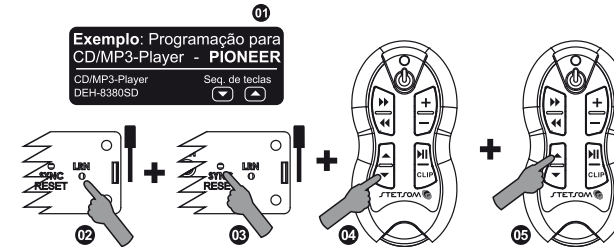
1. Pressione a tecla SYNC (21) da central RX CLIP. O Led indicador (16) irá piscar.
2. Pressione a tecla LRN (22) da central RX2 CLIP. O Led indicador (16) irá piscar mais rápido e apagar. *A exclusão está concluída.*

Programando o Alcance Control SX CLIP para o seu equipamento:

Para o funcionamento do seu Alcance Control, a central RX CLIP deverá ser programada para o modelo do seu aparelho. Isso pode ser feito de duas maneiras, **Modo Direto** (utilizando os modelos de aparelhos da memória) ou **Modo Aprender**.

Modo Direto:

1. Procure o código do seu aparelho na **Tabela de Códigos "Memória" (Verso)**.
2. Pressione a tecla LRN (22) na central RX CLIP. O Led indicador (16) irá piscar.
3. Pressione a tecla SYNC (21) na central RX CLIP. O Led indicador (16) irá piscar mais rápido.
4. Pressione no controle TX CLIP a primeira tecla da tabela, o Led indicador (16) apagará por um instante e voltará a piscar rápido.
5. Pressione a segunda tecla da tabela. O Led indicador (16) irá apagar. Sua central está programada para o aparelho escolhido.

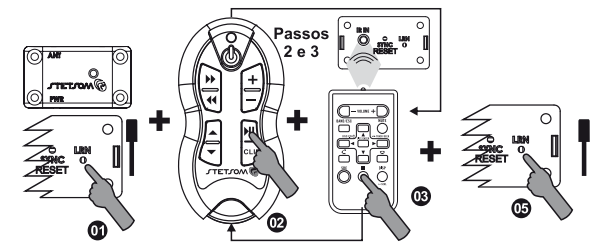


Para a programação da central RX CLIP que não está na memória, deverá ser utilizado o **Modo Aprender** onde cada tecla do controle remoto original do seu aparelho deverá ser programada uma a uma. Para isso siga os passos seguintes:

OBS: Escolha um ambiente pouco iluminado, prefira local sem lâmpada fluorescente ou dentro do carro, pois luz externa poderá interferir no Receptor Infra Vermelho (20) da central. Telas de plasma também são fortes fontes de interferência.

Modo Aprender:

1. Pressione a tecla LRN (22) da central RX CLIP. O Led indicador (16) irá piscar.
2. Pressione no controle TX CLIP a tecla que deseja armazenar. O Led indicador (16) irá apagar por um instante e acender.
3. Aponte o controle original do aparelho que deseja copiar para o Receptor Infra Vermelho (20) da central RX CLIP e pressione a tecla a ser armazenada. O Led indicador (16) irá apagar por um instante e ao voltar a piscar a gravação desta tecla está concluída. *Nessa etapa pode ocorrer interferência de luz externa. Caso isso ocorra, a central irá detectar a falha e piscar rápido o Led indicador (16) ao invés de apagar e em seguida irá apagar por um instante e voltar a etapa 2 com o Led indicador (16) piscando.*
4. Repita os passos 2 e 3 para todas as teclas que deseja programar. Caso alguma tecla seja programada errada, repita os passos 2 e 3 quantas vezes forem necessárias.
5. Para sair do Modo Aprender pressione a tecla LRN (22) da central RX CLIP.



A central RX CLIP permite mesclar funções da Memória com o modo Aprender, ou seja, é possível carregar um aparelho da memória através do modo Direto e alterar algumas teclas sem que as demais sejam afetadas. O processo é bem simples:

1. Siga os passos do modo Direto para carregar na memória o aparelho desejado da tabela.
2. Siga os passos do modo Aprender para programar as teclas/funções desejadas.

Lembrete: Sempre que for realizado o Modo Aprender, as teclas que não forem reprogramadas irão continuar executando as funções que estavam programadas.

Restaurando a configuração de fábrica:

Mantendo a tecla RESET(21) pressionada por 5 segundos o led indicador (16) irá piscar e a configuração de fábrica será restaurada. O sincronismo será mantido.

Utilizando um único controle TX CLIP para controlar vários aparelhos ao mesmo tempo:

Para que um mesmo controle TX CLIP comande vários equipamentos ele deverá ser sincronizado com as centrais RX CLIP de cada um, para isso siga as instruções apresentadas em Sincronizando seu Alcance Control. Cada central RX CLIP deverá ser programada de acordo com seu aparelho, para isso siga as instruções apresentadas em Programando o Alcance Control SX CLIP para o seu aparelho.

Diagnósticos:

Bateria do controle fraca:

É recomendado a troca da bateria por uma nova, modelo CR2032, quando percebe-se queda acentuada de distância de controle.

O transmissor TX CLIP possui um sistema que se auto desliga caso qualquer tecla fique pressionada por mais de 10 segundos evitando o consumo indevido da bateria. Ao soltar a tecla, o sistema volta a funcionar normalmente.

Troca da bateria do transmissor CLIP:

Remova o Holster, solte os dois parafusos da parte traseira, retire a placa eletrônica da caixa plástica, desloque a bateria descarregada retirando-a do Clip e coloque uma nova no lugar. Observar a polaridade da bateria, o Clip é o terminal POSITIVO. Monte o controle seguindo os passos de trás para frente.

Padrão de transmissão inválido:

Durante o modo aprender alguma informação poderá ser gravada errada devido à interferência de luz do ambiente, nesse caso a central não irá transmitir para o aparelho o comando relacionado àquela tecla e manterá o Led indicador (16) aceso por 2 segundos. Para resolver essa situação refaça a programação do seu controle no modo "Aprender" para as teclas com problema.

O Alcance Control SX CLIP não controla meu equipamento:

Embora o Alcance Control possua a função "Aprender" para atender os equipamentos que não estão previamente cadastrados na Memória, poderão existir marcas e modelos de controles originais que não serão reconhecidos.

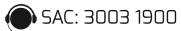


PRODUTO EM CONFORMIDADE COM A ANATEL



"Este equipamento opera em caráter secundário, isto é, não tem direito a proteção contra interferência prejudicial, mesmo de estações do mesmo tipo, e não pode causar interferência a sistemas operando em caráter primário."

Especificações Técnicas	
Alimentação	Dimensões
Central: 5 a 16V dc	Central: 57,5 x 33 x 12 mm
Controle: Bateria CR2032 - 3,0V	Controle: 82,7 x 42 x 15,7 mm
Consumo Máximo	Peso
Central: 42mA	Central: 75g
Controle: 19mA	Controle: 35g
Alcance Máx. Visada:	300m
Modulação:	FSK
Freq. central de transmissão:	433,92 MHZ
Máx. potência de transmissão:	10mW



www.STETSOM.com.br

Tabela de Códigos "Memória":

A tabela a seguir lista os modelos de CD/MP3/DVD-Player da memória da central RX.

EQUIPAMENTO	Sequência de teclas do controle TX CLIP	EQUIPAMENTO	Sequência de teclas do controle TX CLIP
PIONEER – CONTROLE PADRÃO	⏪ ⏩	DEH-P7180UB	⏪ ⏩
PIONEER – CONTROLE CX5717	⏪ ⏩	DEH-P7880MP	⏪ ⏩
PIONEER – CONTROLE CXE2833	⏪ ⏩	DEH-P7980UB	⏪ ⏩
PIONEER – CONTROLE CXE3877	⏪ ⏩	DEH-P9880BT	⏪ ⏩
PIONEER – CONTROLE CXE5116	⏪ ⏩	DEH-X3580UI	⏪ ⏩
PIONEER – CONTROLE CXE5125	⏪ ⏩	DEH-X6580BT	⏪ ⏩
		DEH-X8580BT	⏪ ⏩
AVH-1480DVD	⏪ ⏩	DVH-7580AV	⏪ ⏩
AVH-2380DVD	⏪ ⏩	DVH-8480AVBT	⏪ ⏩
AVH-2480BT	⏪ ⏩	MVH-1480UB	⏪ ⏩
AVH-5480DVD	⏪ ⏩	MVH-158UI	⏪ ⏩
AVH-P3280BT	⏪ ⏩	MVH-358BT	⏪ ⏩
AVH-P3380BT	⏪ ⏩	MVH-8280BT	⏪ ⏩
AVH-P4280DVD	⏪ ⏩	MVH-8380BT	⏪ ⏩
AVH-P4380DVD	⏪ ⏩	JVC – PADRÃO	⏪ ⏩
AVH-P5280BT	⏪ ⏩	KD-R209UR	⏪ ⏩
AVH-P6380BT	⏪ ⏩	KD-R219	⏪ ⏩
AVH-X1580DVD	⏪ ⏩	KD-R329	⏪ ⏩
AVH-X2580BT	⏪ ⏩	KD-R409UR	⏪ ⏩
DEH-1480UB	⏪ ⏩	KD-R419	⏪ ⏩
DEH-1580UB	⏪ ⏩	KD-R429	⏪ ⏩
DEH-2280UB	⏪ ⏩	KD-R439	⏪ ⏩
DEH-3180UB	⏪ ⏩	KD-R449	⏪ ⏩
DEH-3480UB	⏪ ⏩	KD-R519UR	⏪ ⏩
DEH-4280SD	⏪ ⏩	KD-R729BT	⏪ ⏩
DEH-4380UB	⏪ ⏩	KD-R739BT	⏪ ⏩
DEH-5280SD	⏪ ⏩	KD-X200	⏪ ⏩
DEH-6280BT	⏪ ⏩	KENWOOD – PADRÃO	⏪ ⏩
DEH-6380SD	⏪ ⏩	KDC-BT6052U	⏪ ⏩
DEH-6480BT	⏪ ⏩	KDC-MP1045	⏪ ⏩
DEH-6980IB	⏪ ⏩	KDC-MP1048	⏪ ⏩
DEH-7380BT	⏪ ⏩	KDC-MP152U	⏪ ⏩
DEH-8380SD	⏪ ⏩	KDC-MP2045U	⏪ ⏩
DEH-8980BT	⏪ ⏩	KDC-MP2048U	⏪ ⏩
DEH-P4080UB	⏪ ⏩	KDC-MP2052U	⏪ ⏩
DEH-P4180SD	⏪ ⏩	KDC-X494	⏪ ⏩
DEH-P5080UB	⏪ ⏩	KDC-X496	⏪ ⏩
DEH-P5180UB	⏪ ⏩	KDC-X595	⏪ ⏩
DEH-P6080UB	⏪ ⏩	KDC-X996	⏪ ⏩

Tabela de Códigos "Memória":

A tabela a seguir lista os modelos de CD/MP3/DVD-Player da memória da central RX.

EQUIPAMENTO	Sequência de teclas do controle TX CLIP	EQUIPAMENTO	Sequência de teclas do controle TX CLIP
SONY – PADRÃO	⏪ ⏩	ALPINE - PADRÃO	⏪ ⏩
CDX-GT217X	⏪ ⏩	CDE-133BT	⏪ ⏩
CDX-GT227X	⏪ ⏩	IVE-W530	⏪ ⏩
CDX-GT267X	⏪ ⏩	BOOSTER	
CDX-GT317X	⏪ ⏩	BDVD-5350UB	⏪ ⏩
CDX-GT40UX	⏪ ⏩	BDVM-8340MP	⏪ ⏩
CDX-GT417UX	⏪ ⏩	BDVM-8365MP	⏪ ⏩
CDX-GT427UX	⏪ ⏩	BMP-1250UB	⏪ ⏩
CDX-GT437UX	⏪ ⏩	BMP-1450USB	⏪ ⏩
CDX-GT617UX	⏪ ⏩	BMP-2100USB	⏪ ⏩
CDX-GT627UX	⏪ ⏩	BMTV-9600DVUBT	⏪ ⏩
MEX-1GPX	⏪ ⏩	H-BUSTER – PADRÃO	⏪ ⏩
PHILIPS – PADRÃO	⏪ ⏩	HBD-7688AV	⏪ ⏩
CE120	⏪ ⏩	HBD-9150AV	⏪ ⏩
CEM2000	⏪ ⏩	HBD-9200AV	⏪ ⏩
CEM210	⏪ ⏩	HBD-9350AV	⏪ ⏩
CEM220	⏪ ⏩	NAPOLI – PADRÃO	⏪ ⏩
CEM3000	⏪ ⏩	CDMP-3618	⏪ ⏩
POSITRON – PADRÃO	⏪ ⏩	CDMP-6338USB	⏪ ⏩
SP8330BT	⏪ ⏩	BZ – PADRÃO	⏪ ⏩
SP8650DTV	⏪ ⏩	BZ1570	⏪ ⏩
SP8960NAV	⏪ ⏩	BZ407	⏪ ⏩
SP8990	⏪ ⏩	BZ750	⏪ ⏩
SP6300AV	⏪ ⏩	BZ999	⏪ ⏩
SP6700DTV	⏪ ⏩	CASKA	
SP6900NAV	⏪ ⏩	CASKA	⏪ ⏩
SP4300AV	⏪ ⏩	ORBE – PADRÃO	⏪ ⏩
SP4310AV	⏪ ⏩	8901	⏪ ⏩
SP6110AV	⏪ ⏩	SKY	
SP6111AV	⏪ ⏩	SKY 0001	⏪ ⏩
SP6551DTV	⏪ ⏩	SKY 0002	⏪ ⏩
SP6861NAV	⏪ ⏩	SKY 0003	⏪ ⏩
LENOXX – PADRÃO	⏪ ⏩	SKY HDTV	⏪ ⏩
AD-1828	⏪ ⏩	LG – PADRÃO	⏪ ⏩
ROADSTAR – PADRÃO	⏪ ⏩	LCS311UR	⏪ ⏩
RS-3130UDV	⏪ ⏩	LCS320UB	⏪ ⏩
RS-7790DMTS	⏪ ⏩	LCS321UB	⏪ ⏩
MOX – PADRÃO	⏪ ⏩	LCS700BR	⏪ ⏩
MO-DVD7040	⏪ ⏩	LCS500Ux	⏪ ⏩
MO-DVD9087	⏪ ⏩	LCS510IR	⏪ ⏩
DOTCOM – PADRÃO	⏪ ⏩	LCF600UR	⏪ ⏩
DC-308	⏪ ⏩	LCF800	⏪ ⏩